

Activiteitenverslag

Stuurgroep Landbouw Innovatie Noord - Brabant

2015

Samenstelling

Stuurgroep LIB november 2015

Voorzitter: Hans Huijbers (voorzitter ZLTO)
Vice-voorzitter: Anne-Marie Spierings
(gedeputeerde Agrarische Ontwikkeling, Energie en Bestuur)
Remco Beekers (ZLTO bestuur)
Herman van Ham (ZLTO bestuur)
Johan van den Hout
(gedeputeerde Natuur, Milieu en Handhaving)
Bert Pauli (gedeputeerde Economie en Internationalisering)
Kees van Heesbeen (ZLTO)
Paul van Enkevort (Provincie NBR)
Terry de Zoete (Provincie NBR)
Marjolijn de Haas
(Regioambassadeur Zuidoost Nederland Ministerie EZ)
Secretaris: Geert Wilms



Duurzame varkenshouderij; het Hy-Care systeem voor inspiratie en discussie

Voor inspiratie en discussie over duurzame varkenshouderij, bezochten de leden van de Stuurgroep LIB en genodigden de nieuwe Hy-Care biggenstal van Schippers in Bladel. Volgens Staatssecretaris Dijkma heeft de inrichting van de stal potentie wat betreft reductie van antibiotica en verbetering van diergezondheid, stalklimaat en milieu. Maar Dijkma gaf ook aan dat de ontwikkeling van dit soort stallen tegelijk ook een verdere industrialisatie van de varkenshouderij kan inhouden. Na negen maanden experimenteren met het nieuwe stalsysteem blijken de resultaten, met o.a. 95% antibiotica reductie, heel veelbelovend. Tijdens het bezoek gaven Mark Schippers en Victor van Wagenberg een toelichting op de historie en ambities van Schippers en de eerste ervaringen en resultaten van het Hy-Care systeem. Hetty van Beers-Schreurs, directeur SDA, Autoriteit Diergeneesmiddelen, gaf een schets van gezondheid en antibioticagebruik in de varkenshouderij, waarbij ze aangaf dat systemen als Hy-Care de nadruk leggen waar die hoort te liggen: 'bij het voorkomen van infecties door een goede hygiëne'. Katrien Termeer, hoogleraar bestuurskunde aan de WUR reflecteerde op het Hy-Care systeem. Speciaal benadrukte zij de behoefte aan 'small-wins' (kleine stapjes vooruit), en dat is niet het laaghangende fruit zoals ze aangaf.

2

Stuurgroep Landbouw Innovatie Noord-Brabant

Op 29 juni 2011 hebben de provincie Noord-Brabant en de ZLTO het nieuwe convenant *Stuurgroep Landbouw Innovatie Noord-Brabant 2012 – 2015* ondertekend, met als doel om gezamenlijk de ontwikkeling van een duurzame en in de maatschappij verankerde land- en tuinbouw te bevorderen. Hiervoor worden ondernemers in de groene ruimte uitgedaagd, gestimuleerd en ondersteund om bij te dragen aan een betere leefomgeving in Noord-Brabant. Om dit doel te bereiken worden themadiscussies georganiseerd en innovatieve projecten ondersteund binnen drie innovatiesporen:

1. **Verduurzaming en maatschappelijke legitimatie van de land- en tuinbouw.**
2. **Andere en nieuwe verdienmodellen.**
3. **Nieuwe product-markt combinaties met hoge toegevoegde waarde.**

Dit verslag beschrijft de verschillende activiteiten van de Stuurgroep LIB in 2015.

Foto omslag: Opening van de Kwatrijn stal door staatssecretaris Sharon Dijkma. Foto inzet: Studenten van Design Academie Eindhoven op bedrijfsbezoek.



Opening van de eerste Kwatrijnstal van Sjaak en Suzanne Sprangers

Het Kwatrijn is een innovatieve in het landschap ingepaste melkveestal. Het houderijconcept biedt een hoog niveau van dierenwelzijn, lage ammoniakemissies en veel maatschappelijk draagvlak. De biologisch gehouden 70 Jerseykoeien grazen voor een groot deel van het jaar op gronden van Natuurmonumenten. De melk wordt verwerkt tot ijs en kaas. Op 27 mei 2015 opende Staatssecretaris Sharon Dijkma (Economische Zaken) deze eerste Kwatrijnstal van Sjaak en Suzanne Sprangers in Kaatsheuvel. Onder het toezien oog van 125 genodigden, waaronder de nieuwe gedeputeerden Anne-Marie Spierings en Johan van den Hout en ZLTO voorzitter Hans Huijbers, liet Dijkma 70 Jerseykoeien los uit de stal.

In Noord-Brabant kent de duurzame ontwikkeling in de melkveehouderij vele gezichten. Naast de Kwatrijnstal waren ook twee andere voorbeeldbedrijven bij de opening aanwezig: Christien Ondersteijn met de klimaat-neutrale stal uit Berlicum en het *Koeien & Kansen* bedrijf van Joris Buijs uit Etten-Leur.

Hergebruik van reststromen / water en regionale verbindingen bij de Suiker Unie.

De discussie over hergebruik van reststromen en water, werd gevoerd naar aanleiding van een bezoek aan de Suiker Unie. Voor Suiker Unie is het een grote uitdaging om kringlopen voor mineralen, nutriënten en water zo veel mogelijk te sluiten. Binnen de eigen fabrieken of terug naar de akkers waar de grondstoffen vandaan komen. Onder leiding van Frank van Noord (directeur Research en Development) kregen de leden van de Stuurgroep LIB en genodigden een rondleiding op het terrein (restproductenstromen) en aansluitend een rondgang in de fabriek, terwijl de bietencampagne in volle gang was.

De discussie werd breed gevoerd met kernwoorden als: *circulaire economie, kringloopdenken en lineaire processen; energie: efficiency en opslag; water: kwaliteit, kwantiteit en opslag van water; van suikerfabriek naar bioraffinage; Cosun Innovation Center; de bodem; en Green Circles (geïnspireerd door Heineken).*

LIB convenant 2016–2019

De professoren Schot en Grin hebben LIB in 2014 geëvalueerd. 'De werkwijze van LIB is sinds de start in de kern dezelfde gebleven, en blijft sterk gewaardeerd worden in het netwerk'. LIB is een oefen-arena waar initiatieven kunnen ontluiken en gedijen. Een belangrijk onderdeel van de werkwijze is dat LIB betrokken blijft over een langere termijn en bij diverse projecten die elkaar versterken. LIB creëert zo cumulatieve trajecten en stimuleert opschaling van niches.

In de nieuwe LIB periode moet de aanpak worden voortgezet met extra aandacht voor cumulatieve trajecten, nieuwe (internationale) verbindingen en radicale innovaties ten behoeve van de Brabantse Agrofood transitieopgave, binnen de volgende drie innovatiesporen:

1. Verduurzaming en vermaatschappelijking van de landbouw. Met schaalvergroting, intensivering en specialisatie als (nog) dominante ontwikkelingen in de primaire sector blijft er aandacht nodig voor verdere verduurzaming en haar maatschappelijke legitimatie. De sector wordt uitgedaagd om enerzijds concurrerend te blijven en anderzijds zich in te passen in het krachtenveld van de lokale omgeving.

2. Nieuwe verdienmodellen. De relatie stad-platteland kan op verschillende manieren vorm en inhoud worden gegeven. Bij deze relatie komt de maatschappelijke waardering voor de groene omgeving en het cultuurlandschap steeds meer naar voren. Maar ook verbrede agrarische bedrijfsactiviteiten, aansluiting op de vrijetijdseconomie, lokale energieproductie en beheer van natuurterreinen passen hierbij.

3. Nieuwe product-marktcombinaties, met hoge toegevoegde waarde. De nieuwe ontwikkelrichtingen die ondernemers kiezen zijn doorgaans ingegeven door een combinatie van factoren: ruimtelijk, economisch en ondernemerskwaliteiten. Daarvoor moeten uiteenlopende partijen en netwerken bijeen worden gebracht om elkaar te inspireren, omdat nieuwe product-marktcombinaties bij uitstek ontstaan op het snijvlak van verschillende sectoren en werelden.



Foto: Ondertekening LIB convenant op 1 juli 2015 door Hans Huijbers en Anne-Marie Spierings, op 'De Ruurhoeve' in Hoogeloon.



Quinoa teelt in Oudemolen

Akkerbouwers Phily Brooijmans en Govert van Dis in Oudemolen hebben een bedrijf van in totaal 112 hectare groot en dit seizoen is er vijf hectare Quinoa geteeld. Vorig jaar zijn ze voorzichtig gestart met één hectare. Volgens de akkerbouwers is een voordeel van de quinoa dat het een 'rust-gewas' is en dat veel organische stof en mineralen achterblijven voor vervolgteelten. Ook is het een droogte- en zelfs zouttolerant gewas. Er wordt voor onkruidbestrijding bijvoorbeeld geëxperimenteerd met zout omdat de quinoa daar tegen kan en de onkruiden niet.

Rens Kuijten van de Dutch Quinoa Group liet de Stuurgroep LIB kennismaken met de hele keten van de quinoa teelt in Nederland via een filmpje *van zaadje-teelt-oogst-drogen-schonen-winkel tot bord*. Sinds de start van het project in 2011, met steun van LIB, is er veel gebeurd en is de quinoa ook als merk *lola* (lowlands quinoa) beschikbaar voor de consument (Sligro, La Place, Landwinkel, en binnenkort ook Albert Heijn). In een pak (net als melk), aangezien quinoa kwalitatief heel goede eiwitten bevat.

De teelt vond in 2015 plaats bij 45 akkerbouwers, die daarmee een saldo haalden dat 500 tot 1.500 euro hoger ligt per ha. dan tarweteelt. De laatste jaren hebben de media veel interesse in de Nederlandse quinoa (TV, kranten), mede doordat de VN het jaar 2013 uitgeroepen had tot het jaar van quinoa.

Foto linksboven: De openingshandeling van Kwatrijn was een gezamenlijke inspanning van Anne-Marie Spiering, Hans Huijbers en Sharon Dijkma. Foto rechtsboven: Discussie over het Hy-Care systeem met Professor Katrien Vermeer. Foto rechtsonder: De teelt van Quinoa in Oudemolen.

Afscheid Herman van Ham

Tijdens het bezoek bij de Suiker Unie is afscheid genomen van Herman van Ham. Herman werd door Hans Huijbers bedankt voor zijn jarenlange inzet voor LIB. Herman gaf zelf aan dat hij trots is op wat met LIB is bereikt, en trots is op de constructieve samenwerking met alle andere partijen die bij LIB betrokken zijn en in het bijzonder de provincie Noord-Brabant. De LIB activiteiten passen bij wat hij zelf belangrijk vindt: 'low profile maar wel enorm effectief en efficiënt'. Ook vond hij het mooi om te zien dat gedurende de laatste 20 jaar de ontwikkeling van het type projecten een mooie weerslag is van de veranderende maatschappelijke behoeften en omstandigheden. Verder wees Herman erop dat het interessant en belangrijk is dat LIB al zo lang goed functioneert, wat er toe heeft geleid dat de doorwerking van de projecten op die manier goed zichtbaar is geworden. Hij sloot af met een speciaal compliment voor de LIB organisatie.

4

EuroDairy

EuroDairy is een Europees project met financiering vanuit het Europese Horizon 2020 programma. Eurodairy heeft de focus op vier thema's in de melkveehouderij/zuivel sector: duurzaamheid, biodiversiteit, dierenwelzijn en sociaal-economische weerbaarheid, met 20 partners uit 14 landen. ZLTO/LIB trekken de communicatieparagraaf. Het project is einde 2015 goedgekeurd en gaat drie jaar lopen met een budget van 2 miljoen euro (100% EU-funding). The Agriculture and Horticulture Development Board (AHDB) uit UK is lead partner; verder werken er partijen samen uit: België, Denemarken, Finland, Frankrijk, Duitsland, Italië, Ierland, Polen, Portugal, Slovenië, Spanje en Zweden. In totaal representeren de samenwerkende regio's ruim 60% van de melkproductie in de EU.

Bezoek van Landbouw Minister uit Californië

Op 11 december bezoekt een brede delegatie uit de Amerikaanse staat Californië de Provincie Noord-Brabant. De delegatie stond onder leiding van Karen Ross, minister van Landbouw van Californië. Verder waren er vertegenwoordigers van diverse Amerikaanse water-, klimaat- en landbouworganisaties. Gedeputeerde Anne-Marie Spierings ontving de Amerikanen op het Provinciehuis in 's-Hertogenbosch samen met gedeputeerde Johan van den Hout, waar Janny van der Heijden een presentatie gaf over Agrofood en Geert Wilms een toelichting gaf over innovaties in de Landbouw in Noord-Brabant. De innovaties van aardbeienteler van de Meulengraaf uit Best en boomkweker van den Berk uit Sint-Oedenrode stonden hierbij centraal.



LIB internationaal AgriSpin, Europees netwerk van innovatie intermediairs in de primaire sector

AgriSpin is gestart in 2014 en heeft als doel innovatie in de primaire agrarische sector te versterken door het ontwikkelen van een Europees netwerk van intermediairs die actief zijn met innovaties in de primaire sector in Europa. Het project heeft een looptijd van drie jaar en wordt gefinancierd uit het Europese programma Horizon 2020. Het Deense *Knowledge Center for Agriculture* is lead partner en er zijn partijen uit elf andere landen betrokken: ZLTO/LIB, Nederland; University of Hohenheim & Union of Chambers of Agriculture, Duitsland; Innovatiesteunpunt & IFOAM EU GROUP, België; Latvian Rural Advisory and Training Centre, Letland; ACTA & Cirad-UMR Innovation, Frankrijk; Tuscany Region, Italië; ProAgria, Finland; Teagasc, Ierland; ADEPT, Roemenië; Agricultural University of Athens, Griekenland; Fundacion Hazi, Spanje. In augustus zijn de AgriSpin partners in Nederland op bezoek geweest en hebben diverse initiatieven bezocht, zoals de Dutch Quinoa Group, Keten Duurzaam Varkensvlees, VAIR, MS Schippers, Van den Borne, Philips Fruittuin, Rondeel en biologische boerderij 't Schop.

Transitie in Brighton

Geert Wilms heeft op 26 augustus, samen met Jan Rotmans, een bijdrage geleverd aan het congres in het Engelse Brighton 'Sustainability transitions and wider transformative change: historical roots and future pathways' met 350 deelnemers uit de hele wereld. 'Transitie-professor' Jan Rotmans trad op als key-note speaker, met zijn visie op transitieprocessen en de rol van 'kantelaars in dat proces'; Geert Wilms heeft in de daaropvolgende discussie-sessie de praktijk van transitie in de agro-food en landbouw praktijk in Noord-Brabant geschetst. Een andere interessante bijdrage kwam van de bekende Italiaanse professor Mariana Mazzucato met haar visie op de 'ondernemende overheid'. Zij schetste dat overheden een belangrijke rol kunnen spelen in het versterken van economische groei en innovatie, mits ze slim weten te investeren, actief relevante onderzoeken en projecten ondersteunen en ook wat terugvragen van het bedrijfsleven.

Projecten

LIB 2015

In 2015 is een bijdrage geleverd aan 8 lopende en 35 nieuwe projecten met een innovatie impuls van meer dan vijf miljoen euro.

- The Big Idea, stadse kringloopvarkens
- Dashbord Kringloopwijzer
- BodemWaterWaardering
- Duurzame Zeugenstal Oirschot
- Innovatieve Plaagbestrijding
- Nederlandse Soja
- Bodem als Basis
- Veilige Rauwe Melk
- Happels & Snappels
- BAJKademieConsument
- Dripirrigatie Aardappelen
- HyCare Vleesvarkens
- Hommels en Phytophthora in aardappelen
- Natuurboeren en nieuwe verdienmodellen
- Innovatieve CATT-methode
- Boomkwekerij: Gaultheria Food&Farma
- Vegetarische Slager
- GrassaDePeel, bioraffinage
- Melkpoeder van Rauwe melk
- Berm van de Toekomst
- Biologische Kringloopwijzer
- Businesscase Sorghumteelt
- SmaakmarktRassen
- Monovergister in de varkenshouderij
- ZAP-systeem in de varkenshouderij
- Natuurlijk boeren kleine Beerze
- Toegevoegde Waarde Kalkoenen
- A2 Melk
- Winterveldboon, eiwitbron
- Luzerne en Design
- Stevia, caloriearme zoetstof
- Energieneutrale Pluimveehouderij
- Kringlooplandbouw Boxmeer
- TopKlass veehouderij Helicon
- Kwaliteitsolie, Huttentut
- Maïsteelt in stroken
- FoodlabPeel
- GeitenBokken vlees
- Duurzame melkgeitenhouderij
- Ideeënpark met Bomen
- Vriendentuinen en Zorgboer
- Varkensgame
- Dutch Quinoa

Foto boven: Herman van Ham krijgt als afscheid het bekende kookboek 'Van Eigen Erf' uitgereikt door Anne-Marie Spierings.

Foto onder: Bezoek aan Noord-Brabant van de Landbouwminister van Californië Karen Ross. Foto rechts: Stevia, caloriearme zoetstof.

Boomkwekerij: Gaultheria Food & Farma

De Gaultheria is een bijzondere sierteeltplant die van nature beschikt over de stof methylsalicylate. Deze stof wordt gebruikt als toevoeging in zowel food (o.a. Coca-Cola) als ook de in de farmaceutische industrie (o.a. aspirine, tijgerbalsem) en de cosmetische industrie (geuren). Het ultieme doel van het project is om inhoudsstoffen uit Gaultheria te gebruiken voor food/farma/plantversterker.

Food Futures, DAE

Afgelopen jaar zijn zes groepen van in totaal 21 studenten aan de Design Academy Eindhoven aan de slag gegaan met het thema Food Futures. Als aftrap van het project hebben deze studenten drie veehouderijbedrijven bezocht. Daarna zijn de groepen aan de slag gegaan om het 'voedsel-systeem' beter te begrijpen en te analyseren en daarbij de boer en consument dicht bij elkaar te brengen. Hierbij is gebruik gemaakt van filmmateriaal en verschillende fysieke instrumenten; zoals een 'fruitspel' om interactie met de consument te realiseren. Ook is het restaurant van Dick Middelweerd (chef-kok en eigenaar van *De Treewijkhoeve*, twee Michelinsterren) gevolgd in zijn zoektocht naar de beste (regionale) ingrediënten. De keuken fungeert als een overgangspunt tussen de producten/producenten en de consument. Een andere groep studenten heeft de traditionele supermarkt opnieuw ontworpen. Waarbij de nieuwe supermarkt uitsluitend uit voedingsmiddelen bestaat die een bevestigd medisch nut hebben. De supermarkt kent nieuwe categorieën zoals 'goed voor huid en haar', 'voorkomen van pijn en jeuk', 'voorkomen van hartproblemen' en 'goed voor je geestelijke weerstand'. Interessante visies van creatieve studenten op een mogelijke toekomst in het voedsellandschap.

Stevia, caloriearme zoetstof

Doelstelling van het project was inzicht te krijgen in de haalbaarheid van een hoogwaardige stevia productie in een gesloten keten in Noord-Brabant. Daarbij is gekeken naar de haalbaarheid van veredeling, teelt optimalisatie en extractie. Inmiddels is de overall conclusie dat het mogelijk moet zijn om een hoogwaardige stevia productie in een min of meer gesloten keten in Nederland te realiseren. Belangrijke kritische succesfactoren zijn: het op korte termijn goed door selecteren van het genetisch materiaal, het kwalitatief en kwantitatief vermeerderen van de productie plant en een goede extractie en zuivering van het materiaal.



Bokkenvlees

Om melk te kunnen produceren moeten geiten regelmatig aflammeren. Gemiddeld worden twee lammeren per keer geboren, waarvan 50% bokjes zijn. Zeven geitenbedrijven in Nederland hebben een keten ontwikkeld voor rosé bokken, waarbij ze op eigen bedrijf worden afgemest tot 30 kilo levend gewicht (4/5 maanden) en verkocht via Ruig wild en gevogelte en Sligro. Dit initiatief krijgt veel maatschappelijke aandacht en waardering van o.a. de Dierenbescherming. De uitdaging is om meer toegevoegde waarde te realiseren via conceptontwikkeling, merkontwikkeling, productontwikkeling en promotie.

Veldleeuwrik, duurzame akkerbouw

6

Stichting Veldleeuwrik is een samenwerkingsverband tussen agribusiness-bedrijven en akkerbouwers, gericht op de ontwikkeling van duurzame akkerbouw in een duurzaam landschap. Inmiddels zijn er vele partners aangesloten waaronder Heineken, Cosun, Unilever, Cargill, Gebroeders Van Liere en McCain. Landelijk waren in 2015, 396 akkerbouwers in Veldleeuwrik actief, met 108 deelnemers in Zuid-West Nederland. De gezamenlijke verantwoordelijkheid voor een duurzame akkerbouw is ook tot uitdrukking gekomen in een aantal Veldleeuwrik ketens, waarbij in sommige gevallen de teler een extra premie ontvangt: suikerbieten keten met Suiker Unie; brouwergerst keten met Agri-firm, Holland Malt en Heineken; koolketen met Bejo en HAK en bruine bonen keten met Limagrain, CZAV en HAK.

Foodlabpeel

Het doel van FoodLabPeel is het ontwikkelen van nieuwe perspectieven voor de intensieve veehouderij door samen te werken met de creatieve sector/kunstenaars. Vijf boeren met concrete individuele vraagstukken zijn gekoppeld aan vijf kunstenaars. ZLTO, Peelnetwerk en BKCC begeleiden deze vijf koppels bij het verbinden met het gebiedsniveau, om ook tot oplossingsrichtingen voor het gebied te komen. Er wordt zo op drie niveaus gewerkt: (1) het niveau van de boer en kunstenaar; (2) bespreking van het eerste ontwerp in bredere kring met relevante partijen, waardoor verbinding gelegd wordt met het gebiedsniveau; (3) presentatie van de ontwerpen in een soort tour door de Peel.

Foto onder: FoodlabPeel: Boeren, Kunstenaars en Designers in gesprek.



A2 Melk; A2A2 koeien

Er is veel discussie rond koemelk in relatie tot spijsvertering, allergie etc. De aminozuursamenstelling van melk, en heel specifiek de peptide BCM-7, is één van de oorzaken van gevoeligheid voor melk in de spijsvertering. Met betrekking tot BCM-7 worden twee typen melk onderscheiden: A1 melk (gevoelig) en A2 melk (niet gevoelig). In Nederland (en veel andere landen) is bijna alle melk van het type A1. De interesse voor A2 melk is groeiend, met name in Australië en Nieuw-Zeeland waar A2 melk in de supermarkt verkrijgbaar is (marktaandeel 10%). En in de UK is A2 melk bij een aantal supermarkten al online verkrijgbaar (waaronder Tesco en Sainsbury) en wordt daar verkocht als 'easy to digest'. Doel van het project: het in de markt zetten van A2 melk met meerwaarde, in eerste instantie via het product kaas.

Mini-groenten

Adri Jonkers is, in samenwerking met twee andere telers, aan de slag gegaan om jaar-rond minimaal 15 verschillende mini-groenten beschikbaar te hebben en onder merk te verkopen op de lokaal/regionale markt. Inmiddels zijn meerdere mini-groenten beschikbaar en wordt de weg naar de consument steeds beter gevonden.

Foto boven: Normandische koeien hebben goede aanleg voor A2 melk.

Foto onder: De mini-groenten van Adri Jonkers vinden inmiddels de weg naar de consument.





Teelt van Sorghum in Nederland

Sorghum is een diep-wortelend droogtetolerant pseudo-graau wat vooral in Afrika wordt geteeld, wat het goed doet op moeilijke gronden en potentie heeft om snijmaïs op droogtegevoelige gronden te vervangen. Het is een hoog gewas met veel biomassa.

Dit project heeft als doel een haalbare businesscase voor sorghumteelt in Nederland te realiseren voor, in eerste instantie, sorghumbier.

In Afrika is sorghumbier een groot product (o.a. Heineken). Sorghumbier is glutenvrij. De glutenvrije markt in Nederland (en wereldwijd) maakt een enorme groei door. Zo ook de interesse in glutenvrij bier.

Lekker betrokken in de Zorg

Het project was een landelijk vervolg op het succesvolle Brabantse project Mooie Maaltijd in de Zorg. Het project heeft grote bekendheid gekend met veel media-aandacht en artikelen in de vakpers. En de deelname van het aantal zorginstellingen was heel goed: 21 zorginstellingen, waarvan 14 in Brabant (maart 2015). De Brabantse instellingen hebben zich vooral gericht op voedselverspilling (elf instellingen) en op inkoop regionale producten (negen instellingen). De totale omzet aan biologische en/of streekproducten is de afgelopen jaren verder gegroeid, met name in de ouderenzorg en de ziekenhuizen. In dit kader is ook een bijeenkomst over voedsel en zorg georganiseerd naar aanleiding van het boek *Meer Eten, Minder Zorg* van Phyllis den Brok (125 deelnemers).

Helicon Topklas Veehouderij

De groene opleidingen Helicon Helmond en Den Bosch hebben het initiatief genomen tot een Topklas Veehouderij om leerlingen de kans te bieden om buiten de reguliere lessen om een blik te werken in de kraamkamers van (top)bedrijven. Op basis van heldere cases en opdrachten leveren zij hun onderbouwde mening aan deze bedrijven. Dit 'frispensen' helpt bedrijven bij het verder doorontwikkelen van hun producten en diensten. Op 2 december vond de kick-off plaats. De begeleiding vindt plaats door onder andere: Vencomatic, Rabobank, Coppens diervoeders, ZLTO, BKCC en LIB.



Vegetarische slager

In 2008–2010 is vanuit LIB een bijdrage geleverd aan een lupine project (nieuwe plantaardige eiwitbron) met als partij het bedrijf Meatless, LIB en diverse deelnemende akkerbouwers en melkveehouders, waaronder Jaap Korteweg. Korteweg is daarna in 2010 *De Vegetarische Slager* gestart met een conceptstore in Den Haag. In vier jaar tijd is de Vegetarische Slager uitgegroeid tot een organisatie met 2.600 verkooppunten in tien landen, met een grote internationale groeipotentie. *De Vegetarische Slager* heeft een assortiment van 17 vlees- en visvervangers en vleesloze snacks die worden aangeboden bij o.a.: Jumbo, Albert Heijn en Delhaize. De nieuwe generatie vleesvervangers is niet van het origineel te onderscheiden volgens culinair journalisten, zoals Mark Bittman van de New York Times en topchefs als Ferran Adria van El Bulli. Inmiddels wordt een fabriek gebouwd in Breda, waarbij speciaal aandacht wordt besteed aan de aanvoer van de benodigde grondstoffen waarvan het doel is die zoveel mogelijk uit de eigen regio te betrekken (soja, lupine en peulvruchten).

Waaier beluchting in de pluimveehouderij

De huidige mestdrogingsystemen in de pluimveehouderij gaan uit van een centrale ventilator in de nok waarop een buizenstelsel is aangesloten, waardoor de lucht over de mest wordt geblazen. In dit project stond een veel efficiëntere manier van droging centraal. Uit de resultaten is gebleken dat het waaiersysteem een significant beter drogingsresultaat geeft dan het traditionele beluchtingssysteem: na drie dagen drogen was het droge stof percentage bij het waaiersysteem gemiddeld 47,1% en bij het traditionele beluchtingssysteem 43,7%. Hierdoor komen minder ammoniak en geur vrij en het stroomverbruik ligt maar liefst 73% lager dan dat van de traditionele beluchtingssystemen.

Foto linksboven: Sorghumteelt voor bier.

Foto rechtsboven: De Vegetarische slager gaat aan de slag vanuit Breda.

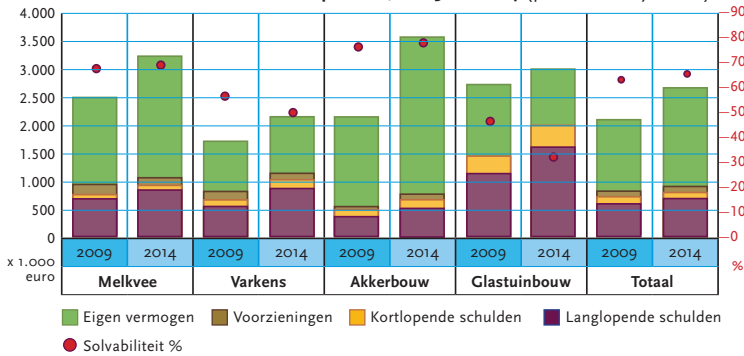
Kengetallen van achterblijvers en vernieuwers, 2013

		Omvang (euro so)	Arbeidskrachten (A)E	Leeftijd jongste ondernemer	Inkomen uit bedrijf (euro per oA)E	Solvabiliteit (in %)
Akkerbouw	Achterblijver	174.200	1,2	49	52.800	81
	Vernieuwer	246.500	1,6	48	77.800	82
Glastuinbouw	Achterblijver	1.086.800	8,0	45	51.900	53
	Vernieuwer	2.299.900	19,0	43	89.000	42
Melkveehouderij	Achterblijver	336.600	1,8	44	41.600	74
	Vernieuwer	415.700	2,0	40	43.300	69
Varkenshouderij	Achterblijver	600.700	1,8	47	39.900	58
	Vernieuwer	1.010.200	2,7	44	44.500	55
Pluimveehouderij	Achterblijver	919.700	1,7	46	-28.300	38
	Vernieuwer	1.007.400	2,4	41	-19.100	48

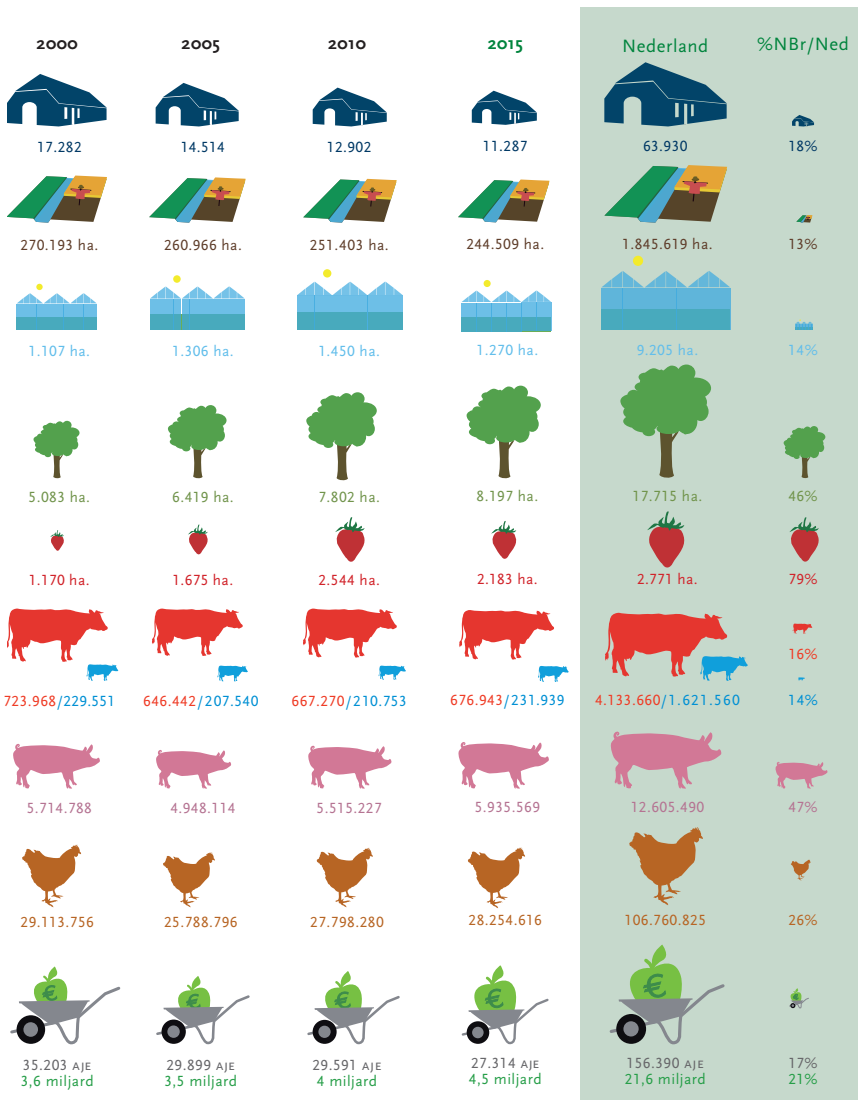
Bron: Informatienet, innovatie enquête LEI/WUR.

Gemiddelde balans (euro/bedrijf)

in de land- en tuinbouw naar passiva, 2009 en 2014 (peildatum 1 januari)



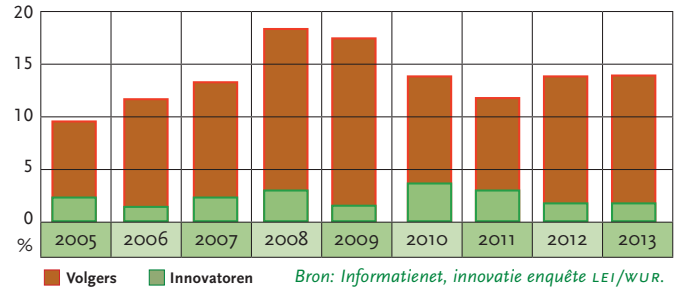
Aantal bedrijven, Areaal cultuurgrond (in ha.), Veestapel (stuks), Werkgelegenheid (A)E's en Opbrengst (euro's) in Noord-Brabant



Bron: Landbouw Economisch Bericht 2015, CBS 2016

De grafieken op deze pagina zijn illustratief en indicatief voor de ontwikkelingen van de land- en tuinbouw in Noord-Brabant. De volledige cijfers zijn bij L1B op te vragen.

Percentage innovatoren en volgers in de land- en tuinbouw, 2005–2013



Bron: Informatienet, innovatie enquête LEI/WUR.

In 2013 behoorde 14,2% van de land- en tuinbouwbedrijven tot de groep vernieuwers (innovatoren of volgers).

Bij alle sectoren zijn de vernieuwende bedrijven groter (gemeten in euro Standaardopbrengst) dan de achterblijvers. Daarnaast is de leeftijd van het bedrijfshoofd lager bij de vernieuwende bedrijven. Ook het inkomen uit bedrijf is hoger op de vernieuwende bedrijven.

De solvabiliteit daalt in de varkenshouderij en glastuinbouw. Zowel het balanstotaal als de wijze waarop de activa zijn gefinancierd verschillen sterk tussen bedrijfstypen en bedrijven. Gemiddeld wordt ongeveer twee-derde van het balanstotaal gefinancierd met eigen vermogen.

Het aantal agrarische bedrijven is sinds 2000 met 35% gedaald in Noord-Brabant, geheel in lijn met de Nederlandse trend. Er is een groot verschil in daling tussen de sectoren: zo is de daling van het aantal 'hokdierbedrijven' (varkens en kippen) sinds het jaar 2000 51% geweest. Dat betekent dat er de laatste 15 jaar gemiddeld in Noord-Brabant elke week meer dan 2 hokdierbedrijven zijn gestopt.

De boomkwekerij sector blijft groot in Noord-Brabant, 46% van het Nederlandse areaal bevindt zich in Noord-Brabant. Sinds 2000 is het aardbeienareaal in Noord-Brabant verdubbeld. Met 79% van het aardbeienareaal is Noord-Brabant dé aardbeienprovincie van Nederland.

Het areaal glastuinbouw is sinds 2010 met 200 hectare afgenomen in Noord-Brabant.

Het aantal melkkoeien (blauw) is het laatste jaar met 3% gestegen en zit weer op het niveau van het jaar 2000.

Het aantal varkens in Noord-Brabant stijgt langzaam en zit op het niveau van het jaar 2000.

Meer dan een kwart van de kippen in Nederland bevindt zich in Noord-Brabant.

Het aantal arbeidsjaareenheden (A)E) in de primaire sector blijft in 2015 aanzienlijk. Met een gemiddelde van 0,7 A)E's per persoon betekent dat, dat er **40.000 mensen** werk vinden in de land- en tuinbouw in Noord-Brabant.

De totale standaard opbrengst in de Brabantse primaire sector bedraagt **4,5 miljard euro** in 2015. Dat is ruim éénvijfde van het Nederlandse totaal. De helft van deze opbrengst wordt in Noord-Brabant door 10% van de bedrijven gerealiseerd.

Dit jaarverslag is een uitgave van:
de Stuurgroep Landbouw Innovatie Noord-Brabant (Stuurgroep L1B).
Contact: Geert Wilms / Marjon Krol,
Onderwijsboulevard 225, 5223 DE 's-Hertogenbosch,
Postbus 100, 5201 AC 's-Hertogenbosch.
M: 06 533 639 30 / 06 533 639 37
E: geertwilms@stuurgroep1b.net / E: marjonkrol@stuurgroep1b.net
www.stuurgroep1b.net