

Activiteitenprogramma Landbouw

Innovatie

2024

2027

Noord-Brabant

*Demonstratie van de LaserWeeder
(onkruidbestrijding) bij Green Specialties
in Lierop (september 2023)*



LIB-evaluatie: **Voor het herkennen en aanjagen van kansrijke innovaties, het verbinden van beleid en praktijk, het constructieve gesprek en het tonen van mooie voorbeelden en het positieve verhaal.** juni 2023



Landbouw Innovatie Noord-Brabant

Activiteitenprogramma 2024 – 2027

Inhoud

1	Inleiding	3
2	Doelstelling van LIB	7
3	Aanpak en positionering	8
3.1	Terugblik	8
3.2	Vervolg	10
4	Organisatie	13
5	Innovatiesporen en thema's	16
5.1	Een samenhangend pakket	16
5.2	Fysieke leefomgeving	17
5.3	Waardecreatie	18
5.4	Maatschappelijke inbedding en aantrekkelijk ondernemerschap	19
5.5	Bekendheid	21
6	Criteria voor projectondersteuning	23
7	Financiën	24
	Bijlagen	
1	Samenstelling Stuurgroep LIB	
2	Convenant LIB 2024–2027	

's-Hertogenbosch, 6 december 2023

LIB evaluatie: Voortzetting van LIB is belangrijk:

**LIB is een effectief, efficiënt en breedgewaardeerd instrument,
LIB is een gezagswaardig instrument dat, mocht het verdwijnen,
niet opnieuw kan worden opgezet.
LIB is open, eerlijk, verbindend, praktisch en inspirerend.**

Inleiding

De land- en tuinbouw is in velerlei opzicht een belangrijke sector voor de Provincie Brabant. Dit komt prominent naar voren in het ruimtebeslag van circa 60% in de provincie. Zij is daarmee verreweg de grootste beeldbepaler van het buitengebied. Daarnaast is de economische bijdrage van de agrosector (primaire sector met 10.000 bedrijven en aanpalende industrieën en diensten) van circa 10% van het Bruto Regionaal Product (maat voor economische activiteit) een factor van belang in de provincie.

Deze 'factor van belang' is de reden, samen met de positieve LIB-evaluatie d.d. juni 2023 van de LIB evaluatie werkgroep, voor het bestuur van de provincie en de ZLTO, om gezamenlijk en gestructureerd aandacht te blijven geven aan de ontwikkeling van de agrarische sector en haar interactie in de keten en met de omgeving, via LIB 2024-2027.

Met het vernieuwde convenant Landbouw Innovatie Noord-Brabant 2024-2027 (bijlage 2) wordt daaraan invulling gegeven door gezamenlijk de ontwikkeling van een duurzame en in de maatschappij verankerde land- en tuinbouw te bevorderen.

De evaluatie is in tegenstelling tot eerdere LIB-evaluaties uitgevoerd door een werkgroep van vijf personen, met meerdere disciplines aanwezig. Diverse invalshoeken zijn gecombineerd:



Het LIB evaluatie-team (vlnr):

Matthijs Janssen, assistant professor bij de Universiteit Utrecht, gaf invulling aan de LIB terugblik vanuit evaluatiekaders en -methoden (Matthijs was één van de auteurs van het onlangs verschenen rapport 'Durf te leren, ga door met meten – Op zoek naar kaders en methoden voor de evaluatie van systeem-en transitiebeleid') en **Ruud van Vessem** benutte daarbij zijn ervaring met externe samenwerkingsverbanden, met onder meer hightechbedrijven, overheidsorganisaties, academische instellingen en (zorg)organisaties. Die hij onder meer als MT lid bij Philips Innovation Services heeft vergaard. **Rosanne Edelenbosch (op beeldscherm)**, sinds 2016 senior onderzoeker bij het Rathenau Instituut bekeek de bredere context op de toekomst van LIB vanuit de impact van wetenschap, technologie en innovatie op ons leven (in 2022-2023 was zij betrokken bij een onderzoeksproject over de rol van kennis en innovatie bij transitie van het landbouw- en voedselsysteem). **Katrien Termeer** had vanuit haar hoogleraarschap als focus de toekomst van LIB in de bredere ontwikkelingen die op de landbouw en agrofoodsector afkomen. Met als achtergrond haar onderzoek dat gericht is op de wisselwerking tussen overheidsinterventies en maatschappelijke innovaties in de Wageningse werkvelden (landbouw, voedsel, watermanagement en klimaat). **Simone Lips** is ondernemster in de voedseltransitie. En gaf als jonge ondernemster 'de jongeren een stem', in de LIB evaluatie. In haar strijd voor een gezonde, duurzame en eerlijke wereld stelt ze dat je de toekomst moet creëren met de mensen die het gaan leven, de mensen van morgen.

Maatschappelijke ontwikkelingen

De ontwikkelingen in de land- en tuinbouw en op het platteland met de bijbehorende agendasetting worden in toenemende mate bepaald door internationale ontwikkelingen, die ook voor Nederland en Noord-Brabant essentieel zijn. De Verenigde Naties heeft dat op adequate wijze verwoord in hun ontwikkelingsdoelen. Deze Sustainable Development Goals (SDGs) of Duurzame Ontwikkelingsdoelen, bestaan uit 17 doelen (figuur 1) en 169 targets die de wereld tot 'een betere plek moeten maken in 2030', schrijven de Verenigde Naties in hun voorstel voor een nieuwe mondiale agenda. De doelen moeten een eind maken aan armoede, ongelijkheid en klimaatverandering. De doelen zijn geïntegreerd en ondeelbaar en zorgen voor evenwicht tussen de drie dimensies van duurzame ontwikkeling: de economische, sociale en milieudimensie. Van de 17 doelen is zeker meer dan de helft direct verbonden met de landbouw en agrofoodsector in Noord-Brabant, en indirect zijn ze bijna allemaal van toepassing.



Figuur 1: De duurzaamheidsdoelen van de Verenigde Naties. Die ook het kader vormden van 'The Global Food Innovation Summit', waar Geert Wilms mei 2019 een presentatie heeft gehouden over LVB en circulaire landbouw.

Europa: vanwege het verband tussen onze gezondheid, een gezonde samenleving en een gezonde planeet staat duurzame voedselproductie centraal in de Europese Green Deal, de EU-strategie voor duurzame en inclusieve groei

De bedoeling is de economie te stimuleren, de gezondheid en levenskwaliteit van mensen te verbeteren en goed voor de natuur te zorgen. Het Europese landbouw- en voedselsysteem, dat door het gemeenschappelijk landbouwbeleid (GLB) wordt ondersteund, heeft zich ontwikkeld tot wereldwijde maatstaf voor veiligheid, voorzieningszekerheid, voeding en kwaliteit. Nu moet het ook nog de wereldwijde maatstaf voor duurzaamheid worden. Een verschuiving naar een duurzaam voedselsysteem brengt niet alleen voordelen voor het milieu, de gezondheid en de samenleving, maar ook een eerlijkere verdeling van de economische opbrengst. De doelstellingen van de EU zijn:

- Zorgen voor voedselzekerheid ondanks de klimaatverandering en het verlies aan biodiversiteit.
- De milieu- en klimaatvoetafdruk van het voedselsysteem verkleinen.
- De veerkracht van het voedselsysteem van de EU vergroten.
- Toonaangevend zijn bij de wereldwijde overgang op competitieve duurzaamheid 'Van boer tot bord'.

De 'van boer tot bord' (*farm to fork*)-strategie vormt de kern van de *Europese Green Deal* om voedselsystemen eerlijk, gezond en milieuvriendelijk te maken. En heeft tot doel de overgang naar een duurzaam voedselsysteem te versnellen:

- Met een neutrale of positieve impact op het milieu.
- Helpen de klimaatverandering te beperken en zich aan te passen aan de gevolgen ervan.
- Het verlies aan biodiversiteit om te keren.
- Zorgen voor voedselzekerheid, voeding en volksgezondheid, ervoor zorgen dat iedereen toegang heeft tot voldoende, veilig, voedzaam en duurzaam voedsel.
- De betaalbaarheid van voedsel te behouden en een eerlijker economisch rendement te genereren.

Visie Ministerie van Landbouw Natuur en Voedselkwaliteit: 'Landbouw, natuur en voedsel; waardevol en verbonden'

De Nederlandse land- en tuinbouw en visserij is wereldwijd toonaangevend. Het is de ambitie deze positie te behouden, ook over vijftig jaar. Tegelijkertijd staat Nederland voor een aantal grote maatschappelijke uitdagingen. Zo dreigt onze bodem, de belangrijkste hulpbron voor de boer, uitgeput te raken, hebben we te maken met een verlies aan biodiversiteit en heeft Nederland zich gecommitteerd aan het klimaatakkoord. Om deze uitdagingen het hoofd te bieden wordt door het ministerie van Landbouw, Natuur en Voedselkwaliteit (LNV) ingezet op een omslag naar kringlooplandbouw in 2030.

Bij kringlooplandbouw komt zo min mogelijk afval vrij, is de uitstoot van schadelijke stoffen zo klein mogelijk en worden grondstoffen en eindproducten met zo min mogelijk verliezen benut. Dat staat in de visie van LNV: *Waardevol en Verbonden*.

'Die omschakeling is mogelijk. Het vraagt dat wij het huidige systeem veranderen door toe te werken naar kringlooplandbouw als de ecologisch en economisch vitale, gangbare productiewijze. Die productiewijze dient gebaseerd te zijn op de economische kracht van samenwerking tussen partijen in de agrosector en op steun en vertrouwen van maatschappelijke organisaties'. Inmiddels is de visie verder uitgewerkt voor bijvoorbeeld de ambitie dat in 2030 15% van het landbouwooppervlak voor biologische landbouw gebruikt wordt. Om dat te bereiken gaat LNV samen met de sector en ketenpartijen aan de slag om biologische productie en consumptie te laten toenemen.



Links: Biologisch bedrijfsbezoek op weg naar de Biofach (2020) en rechts: Biologische kennisuitwisseling in Denemarken (2022). Biologische landbouw steeds prominenter aanwezig in 'overheids-ambities'.

Brabantse bestuurlijke kaders en ambities

De belangrijkste beleidsrichtingen die zijn geformuleerd door Provincie Noord-Brabant en ZLTO passen binnen de bovengenoemde landelijke, Europese en mondiale kaders.

Hoe kan het wel? Een blik op de toekomst (ZLTO)

'Beleidsnota's en krantenkoppen laten tegenwoordig vooral zien wat niet kan. Helaas. Wij zoeken liever met politiek-bestuurlijke, maatschappelijke en ketenpartners naar wat wél kan. Hoe kunnen ondernemers blijven bestaan met gezonde bedrijven terwijl zij emissies verlagen op een realistische manier?' Daarvoor is een eigen antwoord geformuleerd over de vraag hoe het wel kan, duidelijk gemaakt in tien punten. Zo kan het wel:

1. Gebruik de kennis, kunde en waarde van de Nederlandse sector.
2. Schep ruimte en geef grond.
3. Zet in op duurzame intensieve land- en tuinbouw.
4. Maak ruimte voor innovatieve oplossingen.
5. Veehouderij speelt een essentiële rol in de kringloop.
6. Geef agrariërs een sleutelrol in de energietransitie.
7. Onderschrijf het belang van gezond voedsel.
8. Zorg voor een eerlijke prijs voor ondernemers.
9. Stimuleer vraag naar Nederlandse plantaardige eiwitten.
10. Stimuleer de verduurzaming van de land- en tuinbouw.

Provinciale beleidskader Brabantse Landbouw en Voedsel 2030

De Brabantse landbouw- en voedselsector is belangrijk voor de provincie: om inwoners dagelijks te voorzien van voedsel en voor de Brabantse economie. De Brabantse landbouw- en voedselsector behoort wereldwijd tot de absolute top. Tegelijkertijd heeft de provincie te maken met grote opgaven, want deze toppositie vraagt ook veel van het landschap en de natuur, water en bodem.

‘We werken in dit Beleidskader toe naar een landbouw- en voedsel systeem 3.0 omdat de landbouw en agro-industrie in een derde ontwikkelingsfase zitten. Tot en met de jaren zestig was er vooral sprake van regionale en nationale productie door veel kleine boeren, toeleverende en verwerkende bedrijven. Dat is de versie 1.0. Vanaf de jaren zestig tot enkele jaren geleden is er sprake geweest van een schaalvergroting en internationalisering in ketens en hebben we een koppositie in efficiëntie bereikt (2.0). Het landbouw en voedselsysteem in Brabant heeft in de afgelopen decennia onze provincie voor een belangrijk deel vorm gegeven, zeker in het landelijk gebied. In de komende 10 jaar werken we naar een 3.0 systeem, waarin partners in Brabant gezamenlijk het landbouw- en voedsel-systeem een duurzame invulling gaan geven. De balans tussen economie (ketens) en leefomgeving moet weer worden hersteld. Dat betekent dat alle partners gezamenlijk de vier kernwaarden c.q. kenmerken van het systeem gaan hanteren: ‘slim’ (we maken gebruik van data en technologie), ‘waardevol’ (we leveren producten en maatschappelijke diensten die inspelen op wensen van consumenten en maatschappij; de productie wordt vraag- in plaats van aanbodgestuurd), ‘circulair’ (onze ketens zijn gesloten) en ‘verbonden’ (door nieuwe producten en diensten en herstel van natuur, landschap, bodem en water en een gezonde leefomgeving) staan boeren en burgers weer dicht bij elkaar’. Op onderdelen is de ambitie geconcretiseerd, zoals bijvoorbeeld ‘in 2030 naar 15% biologische landbouw in Noord-Brabant’. In het *Uitvoeringsplan Biologische Landbouw 2023, op weg naar 15% biologisch landbouwareaal in 2030* zijn hiervoor al een vijftal concrete actielijnen uitgezet.

Consequenties voor de gezamenlijke transitieopgave landbouw in relatie tot agrofood en de natuurlijke omgeving

Een transitie is een verandering in de ‘vanzelfsprekende’ regels en routines (ofwel regimes) die richting geven aan praktijken (sociaal en technisch). In de gangbare landbouw zijn die praktijken gericht op productiviteitsbevordering. Voor een transitie naar een nieuw type landbouw zijn radicale innovaties nodig (L1B-evaluatoren 2011–2014 Prof. Grin en Prof. Schot).

De benodigde transitie in de landbouw en agrofood wordt gekenmerkt door een palet aan problemen en uitdagingen in het landbouwsysteem (Termeer) zoals: verduurzaming van de landbouw; versterking van de positie van de boer in de keten; vertrouwen in de voedselproductie; synergie tussen landbouw en biodiversiteit; aanpassing aan klimaatverandering; tegengaan van voedselverspilling; reductie van CO² en andere broeikasgassen; dierenwelzijn of eindigheid grondstoffen.

Deze problemen zijn stuk voor stuk te typeren als weerbarstige problemen of ‘wicked problems’. Er zijn veel partijen bij betrokken van alle bestuurslagen (lokaal, regionaal, nationaal, Europees, mondiaal); een toenemend aantal beleidsdomeinen (landbouw, milieu, natuur, omgevingsbeleid, humane gezondheid, energie, hulp en handel); publieke en private domeinen (boeren, partijen in de keten, dienstverleners, overheden, maatschappelijke organisaties) en het grote publiek (burgers, omwonenden, consumenten).

Om effectief aan deze weerbarstige maatschappelijke vraagstukken te werken kan de small wins benadering worden gehanteerd. De small wins theorie heeft als uitgangspunt dat kleine initiatieven kunnen accumuleren. Een aantal initiatieven, die eerder een kleine subsidie van L1B hebben ontvangen, zijn inderdaad erg groot geworden. Enkele voorbeelden zijn de initiatieven van Jaap Korteweg (Vegetarische Slager), Keten Duurzaam Varkensvlees (KDV) geïnitieerd door de familie Verhoeven in Valkenswaard, Groenewoud Gas (mestverwaarding) van Frank van Genugten, en de plantaardige reststroom aanpak bij GOVA.

LIB evaluatie: Gezien de vele ontwikkelingen die op het voedselsysteem afkomen, zijn incrementele innovaties die het huidige systeem optimaliseren niet voldoende. Het inzetten op transformatieve innovaties die tegen de stroom van het huidige systeem in gaan is vooral een belangrijke taak voor Provincie en ZLTO. LIB kan hier wel meer en explicieter op inspelen, zonder dat ze haar kracht verliest van het steunen van bottom-up innovaties en experimenten die nog vele onzekerheden kennen. Dat vergt meer aandacht voor het selecteren van projecten en het programmeren van themabijeenkomsten die specifiek op transformaties gericht zijn. Dit niet alleen om de transformatie te versnellen maar ook om teleurstellingen bij ondernemers te voorkomen, die toch graag willen weten of ze met hun innovaties toekomstbestendig zijn.

2

Doelstelling van LIB

Met het nieuwe convenant LIB 2020–2023 willen de provincie en ZLTO gezamenlijk de ontwikkeling van een duurzame en in de maatschappij verankerde land- en tuinbouw bevorderen. Dit door innovaties te steunen die kunnen bijdragen aan systeemveranderingen met waardecreatie, kringlooplandbouw en doorontwikkeling als sleutelbegrippen. Daarbij wordt ingespeeld op de in hoofdstuk 1 geschetste ontwikkelingen in landbouw en maatschappij en beleidsopgaven en -kaders voor transitie van de agrofoodsector.

Hiervoor worden ondernemers in de groene ruimte uitgedaagd, gestimuleerd en ondersteund om bij te dragen aan een betere leefomgeving in Noord-Brabant. Op deze wijze kan LIB met praktische voorbeelden mede bijdragen aan een positief geluid vanuit de sector richting de maatschappij, en aan de ambitie om tot de duurzaamste en slimste agrofood regio van Europa te behoren.

Om deze algemene doelstelling te bereiken wordt integraal gewerkt aan de hand van:

- A Drie invalshoeken (aanpak)
 1. Visie (als gezamenlijk platform nieuwe verbindingen leggen).
 2. Strategie (organiseren van vier themabijeenkomsten per jaar).
 3. Uitvoering (ondersteuning van 30 projecten per jaar).

- B Drie innovatiesporen (thema's)
 1. Fysieke Leefomgeving (Ecologie).
 2. Waardecreatie (Economie).
 3. Maatschappelijke inbedding en waardering (Sociaal).

De invalshoeken zijn uitgewerkt in hoofdstuk 3 en de innovatiesporen in hoofdstuk 5. Daar wordt de extra aandacht voor jongeren en het vergroten van de bekendheid ook in meegenomen



Mathé van den Bosch in Oudenbosch voelt zich steeds meer kringloopboer.

LIB evaluatie: In de LIB-evaluatie is speciale aandacht voor jongeren gevraagd: 'Als je het over innovatie en dus over de toekomst hebt, moet je daarmee aan tafel zitten. LIB is echter niet altijd bekend bij jongeren en in de governance van LIB zijn jongeren grotendeels afwezig. LIB kan meer gericht inzetten op het bereiken en betrekken van jonge ondernemers en andere jongeren die zich actief inzetten voor een toekomstbestendig duurzaam voedselsysteem'. 'Jongeren hebben de toekomst, maar staan ook onder druk. Ze herkennen de toekomstige uitdagingen (bodem, water, klimaat, biodiversiteit, waardering, vergrijzing, lokale markten) maar voelen ook dat de oorzaken hiervan bij eerdere generaties en de bredere samenleving liggen. Dit kan soms resulteren in een defensieve reactie gericht op het eigen gelijk. Voor een gezamenlijke toekomst verdienen deze jonge ondernemers ondersteuning om zich te leren openstellen, het debat aan te gaan, en zich zo voor te bereiden op een toekomstbestendige duurzame toekomst. LIB kan daarin een rol spelen met specifiek op jongeren gerichte themabijeenkomsten met ruimte voor coaching en intervisie'. Ook wordt in de evaluatie meer aandacht gevraagd om de bekendheid van en betrokkenheid bij LIB te versterken.

Aanpak en positionering

3.1 Terugblik (uit LIB evaluatie)

Werkwijze evaluatie

Al sinds de oprichting in 1995 houdt Landbouw Innovatie Brabant (LIB) zich in opdracht van de Provincie Noord-Brabant en ZLTO bezig met het ondersteunen van innovatie in de Brabantse landbouwsector. Om te bepalen of de inspanningen van LIB tot het gewenste effect leiden, en om in beeld te krijgen wat er eventueel beter kan, vindt er iedere vier jaar een evaluatie plaats. Deze evaluatie gaat over de periode december 2018 tot en met februari 2023, oftewel een tijdsspanne van iets meer dan vier jaar.

Voor het opstellen van de evaluatie is gebruik gemaakt van deskstudie, interviews op basis van site visits, en enkele werkgroepgesprekken (met het LIB evaluatie team) in de periode februari-mei 2023. De deskstudie betrof inspectie en analyse van beleids- en strategiedocumenten; LIB-publicaties; brochures; projectomschrijvingen en -rapportages; en een projectenportfolio-database. De interviews vonden plaats bij elf innovatie agrarische ondernemers in West-, Midden- en Oost-Brabant. Deze interviews hadden tot doel een inzicht te krijgen in de betreffende innovatie, de aanpak en rol van LIB en de waardering voor LIB. Daarnaast is er in drie verschillende sessies contact geweest met jonge agrarische ondernemers en is er een bezoek gebracht aan een van de bijeenkomsten van de Maatschappelijke Adviescommissie. Ook is deelgenomen aan de door de provincie Noord-Brabant georganiseerde bijeenkomst bij het Evoluon (februari 2023), waar LIB een podium kreeg en meerdere LIB-ondernemers een actieve rol in het programma hadden.

Deze zevende evaluatie (over LIB-periode 2018–2023) is geen trendbreuk en sluit zich aan bij de conclusies van zes eerdere evaluaties: LIB is een effectief, efficiënt, breed gewaardeerd en gezagwaardig instrument. LIB is open, eerlijk, verbindend, praktisch en inspirerend.

Doelmatig en doeltreffend

Als LIB wordt gezien als een instrument om innovaties van onderop in de agrarische sector te ondersteunen en stimuleren en de opgedane kennis te delen, dit alles binnen een breed omschreven beleidskader, dan kan men spreken over een doelmatig en doeltreffend instrument. De persoonlijke aandacht en niet-bureaucratische aanpak passen goed bij dit instrument dat in een vroege fase van de "innovatiefunnel" ondernemers en projecten dient te ondersteunen. LIB is daarbij in de innovatiefunnel helemaal aan het begin gepositioneerd. De kracht van LIB is het mogelijk maken van



De evaluatoren Katrien Termeer en Ruud van Vessem in gesprek met Peter van der Avoird en compagnon van Van der Avoird Trayplant.

innovaties en experimenten die nog in een vroeg stadium verkeren, en waarvan dus nog niet precies te zeggen is hoe ze zullen uitwerken - en dus of ze passen bij nieuwe productie-/consumptiesystemen waarop de landbouw na een eventuele transitie uit kan komen.

Klanttevredenheid en financiële impact

De klanttevredenheid is hoog. Zonder een heel breed onderzoek, komen de bevindingen van de geïnterviewden overeen met de bevindingen zoals beschreven in de voorgaande evaluaties. LIB wordt gewaardeerd om zijn betrokkenheid, belangstelling, netwerk en blijvende steun. Hoewel de subsidie in een aantal gevallen belangrijk is voor de continuïteit van het project, is het in de meeste gevallen een welkome bijdrage die ook voor andere (financiële) partijen aangeeft dat het project potentie heeft/relevant is. Met name de niet-bureaucratische manier van werken en de snelheid worden geprezen.

De totale financiële omvang van de projecten bedroeg in de laatste periode ruim twintig miljoen euro. Daarin heeft LIB met haar bijdrage van twee miljoen euro een aandeel van bijna 10%. Dit percentage ligt ver onder het maximum van 40-60% per project (afhankelijk van het soort onderzoek/ontwikkeling dat plaatsvindt in het project). Een verklaring is dat LIB vaak in een vroeg stadium 'instapt', maar daarmee ook een signaal afgeeft waarmee ondernemers terecht kunnen bij andere ondernemers en financiers. Dit kan ertoe leiden dat er aanvullende investeringen loskomen (*crowding-in*). Zo is er een voorbeeld van een projectidee waarvoor LIB in 2017 een reservering maakte van twintig duizend euro, maar dat in de verdere ontwikkeling zoveel extra middelen aantrok dat het in 2018 van start kon gaan met een budget van 1,1 miljoen euro. Een voorbeeld als dit laat ook zien dat gemiddelden soms wat getekend kunnen worden door uitschieters.

Tabel 1: Enkele kentallen van het totale LIB-projectportfolio 2018–2023

Aantal projecten	121 projecten
Totale financiële omvang van de projecten	20,1 miljoen euro
Totale investeringen/reserveringen LIB in de projecten	2,0 miljoen euro
Top 20 projecten totale investeringen	10,1 miljoen euro
Gemiddelde investeringen LIB in top 20 projecten	16,7 duizend euro
Gemiddelde investeringen LIB in overige projecten	20,1 duizend euro
LIB >= 50% van de totale investeringen	12 projecten
LIB <= 10% van de totale investeringen	6 projecten

Aandachtspunten voor vervolg

In de nieuwe LIB-periode wordt de aanpak, conform evaluatieaanbevelingen, voortgezet met extra aandacht voor:

- Het inzetten op transformatieve innovaties die tegen de stroom van het huidige systeem in gaan is vooral een belangrijke taak voor Provincie en ZLTO. LIB kan hier wel meer en explicieter op inspelen, zonder dat ze haar kracht verliest van het steunen van bottom-up innovaties en experimenten die nog vele onzekerheden kennen.

- Als je het over innovatie en dus over de toekomst hebt, moet je daarmee aan tafel zitten. LIB is echter niet altijd bekend bij jongeren en in de governance van LIB zijn jongeren grotendeels afwezig. LIB kan meer gericht inzetten op het bereiken en betrekken van jonge ondernemers en andere jongeren die zich actief inzetten voor een toekomstbestendig duurzaam voedselsysteem.
- De bekendheid van en betrokkenheid bij LIB is te versterken door systematischer en onder een breder publiek te communiceren wat LIB is en wat het doet en door meer te benadrukken dat LIB er niet alleen is voor voorlopers.



Er is steeds meer aandacht voor het leggen van internationale verbindingen. Links: Met bijvoorbeeld een Griekse groep die in augustus 2019 een bezoek bracht aan Noord-Brabant en rechts: Een bezoek in 2020 aan Spanje (Iberico hammen) in het kader van een Europees project EU-pig.

3.2 Vervolg

Werkwijze

Om de LIB-doelen te realiseren wordt integraal gewerkt aan de hand van drie invalshoeken (zie ook kader hieronder):

- *Visie:* Als platform worden nieuwe ontwikkelingen geagendeerd en besproken vanuit maatschappelijk, ecologisch en markt-perspectief waarbij verbindingen worden gelegd tussen beleidsvelden, organisaties en de praktijk.
- *Strategie:* Jaarlijks worden vier themabijeenkomsten georganiseerd op het grensvlak van landbouw, ecologie, markt en maatschappij voor meningsvorming en nieuwe netwerken. Dat wil zeggen, van regionaal tot internationaal en ook met andere sectoren. Dit vindt doorgaans plaats op een agrarische locatie met het motto 'beleid ontmoet praktijk en vice versa'.
- *Uitvoering:* Projectmatig worden innovaties in gang gezet en ondersteund. Het gaat om dertig projecten per jaar die bijdragen aan de LIB-innovatiesporen en -thema's (zie hoofdstuk 5) en aansluiten bij de bijbehorende criteria (zie hoofdstuk 6). Het gaat om perspectiefvolle vernieuwende initiatieven, vaak vooraan in het innovatieproces, die steun nodig hebben en waarbij erop wordt gelet dat ze nadien zelfstandig door de sector en maatschappelijke partijen worden overgenomen.

In de afgelopen LIB-periode is op de volgende manier invulling gegeven aan deze drie invalshoeken:

- *Platform:* Verbindingen zijn op diverse terreinen gelegd, zowel internationaal met Griekenland en Spanje. Maar ook door cross-overs met andere sectoren zoals gezondheid en high-tech.
- *Themabijeenkomsten:* In de afgelopen LIB-convenantsperiode hebben circa 500 personen deelgenomen, variërend tussen 20 en 100 personen per bijeenkomst.
- *Projecten:* Jaarlijks zijn ruim 30 projecten ondersteund, met in de afgelopen LIB-periode een deelname/betrokkenheid van circa 600 ondernemers.

In al deze activiteiten speelt LIB de rol van facilitator, stimulator en initiator. Daarbij wordt het vijf I-model gehanteerd dat leidt tot verandering en verduurzaming;

Innoveren door:

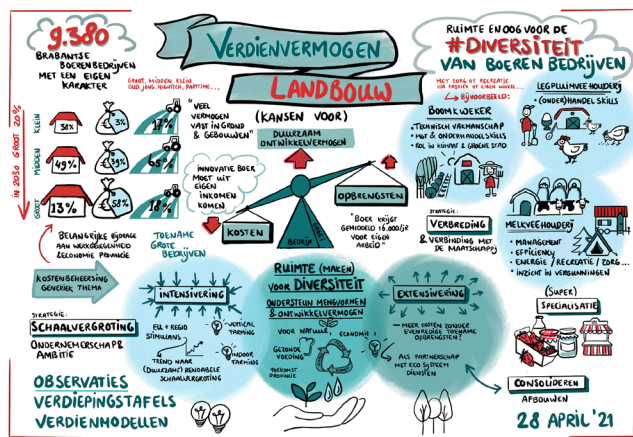
Informeren, Inspireren en

Interactie dat leidt tot

Initiatief

Projecten en themabijeenkomsten worden verbonden met de convenantpartners en met andere relevante partijen zowel regionaal, nationaal als internationaal. Dat gebeurt op diverse manieren, door als bestuurlijk platform op te treden, maar bijvoorbeeld ook door een actieve inbreng in symposia, congressen en workshops. Bijvoorbeeld:

- Bij de trendnacht van Brabant Kennis, in het Klokgebouw in Eindhoven. Daar waren meer dan 250 personen aanwezig en LIB kon een toelichting geven in een parallelle workshop op innovatie en transitie in de landbouw en agrofoodsector in Noord-Brabant.
- LIB heeft in de periode 2018–2022 meerdere malen een inleiding gegeven bij Agribusiness forum in Griekenland. De eerste keer op verzoek van het Nederlandse Ministerie van Buitenlandse Zaken, later samen met de Griekse partner. De eerste en tweede bijeenkomst waren in Serres (Noord-Griekenland) met respectievelijk 350 en 450 live deelnemers. In 2020 was er een online versie met bijna duizend online deelnemers.
- Een toelichting is gegeven voor leden van PS, over de ‘verdienmodellen’. LIB was namelijk ‘auteur’ van de slide-deck verdienmodellen in het kader van *het Beleidskader Landbouw en Voedsel* van de provincie.
- Tijdens het event ‘Animal free dairy’ is een toelichting gegeven op de ‘rol van de boer’ in deze ontwikkeling. Een online bijeenkomst met 120 deelnemers.
- Meerdere gast colleges en lessen zijn gegeven. Zoals op Curio (MBO), en ook bij Rodenborch College.



Figuur 2: Conclusies uit de ‘tafel’ verdienmodellen.

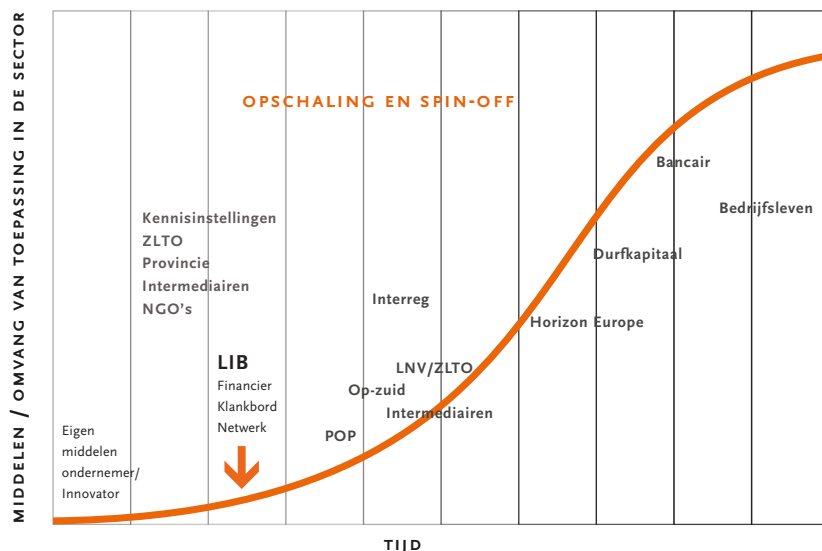
Positionering en rol

LIB acteert vooral vooraan in het innovatieproces en vanuit de optiek van de primaire sector als onderdeel van het landelijk gebied, keten en maatschappij. Dit is laagdrempelig met de ondernemers als motor achter de innovatie door:

- Ze in contact te brengen met het juiste (internationale) netwerk;
- Inhoudelijke en morele steun bij het opwerken van een idee tot een rijp project;
- Een financiële bijdrage;
- Nazorg waar nuttig (doorontwikkeling).

Voordat potentieel baanbrekende innovaties daadwerkelijk gaan bijdragen aan systeemveranderingen doorlopen ze doorgaans een langjarig proces. Dit is een kwestie van lange adem. LIB zal hiervoor het initiatief onder de aandacht brengen van de meest geëigende ondersteuningsinstrumenten; zowel binnen als buiten het domein van de convenant-partners, publiek en privaaf.

Innovators komen op eigen initiatief of via de ZLTO, Provincie Noord-Brabant, Agribusiness, NGO's of kennisinstellingen, etc. in contact met LIB. De focus ligt op 'het boerenerf'; vandaaruit worden relaties gelegd in de keten (achterwaarts met toeleveranciers en voorwaarts met afnemers), en met de fysieke en sociale omgeving die verbonden zijn met het boerenerf.



Figuur 3:
Positionering van LIB
in het innovatieproces.

De ondernemer' is en blijft bij dit alles de motor achter de innovatie; het LIB is daarbij stimulerend en faciliterend.

Verspreiden en impact

De ervaring leert dat het innovatieproces niet stopt als het initiërende project stopt; gemiddeld duurt een succesvol innovatietraject circa tien jaar. Waarbij ook nog jaren erna de opschaling (en verbetering) in de praktijk plaatsvindt, denk aan 'het rijpadensysteem in de akkerbouw' waarmee ruim twintig jaar geleden een start is gemaakt of aan 'de zwart-wit' folie bij asperges waarmee 25 jaar geleden de eerste experimenten zijn gestart. De betrokkenheid van LIB in latere fases blijkt van belang om de kans van slagen te vergroten. In beginsel was dat niet de rol van LIB, maar de uiteindelijke impact van LIB kan versterkt worden door actiever in te zetten op het verder verspreiden en toepasbaar maken van resultaten uit gesteunde projecten. Dat is in de komende periode een extra aandachtspunt, tijdens de uitvoering van de projecten. Wat zijn te nemen stappen na het project, bij succes, en welke partijen spelen daarbij een rol. Ook is het aan te bevelen om burgers en maatschappelijke organisaties meer te betrekken bij LIB, omdat innovaties hen ook raken.

LIB evaluatie: Sinds de vorige evaluatie vallen een aantal punten op. De small wins theorie heeft als uitgangspunt dat kleine initiatieven kunnen accumuleren. Een aantal initiatieven, die eerder een kleine subsidie van LIB hebben ontvangen, zijn inderdaad erg groot geworden. Enkele voorbeelden zijn de initiatieven van Jaap Korteweg, Keten Duurzaam Varkensvlees (κDV) geïnitieerd door de familie Verhoeven, Groenewoud gas, of GOVA. Dat is gebeurd door het meenemen van andere duurzaamheidsambities (veel meer aandacht voor bodem en energie), het verder verdiepen van innovaties (naast Vegan vlees nu ook Vegancowboys) of het verbreden van de innovaties naar andere bedrijven zoals Verhoeven Innovatie en de oprichting van VARTA (valorisatielab afvalstromen land en tuinbouw). Opvallend is ook dat deze 'grote' ondernemers actief blijven participeren in het LIB netwerk en daarmee andere ondernemers blijven inspireren. De netwerk functie van LIB is hiervoor een belangrijke aanjager. Een aantal ondernemers geeft zelfs aan de netwerkfunctie van LIB belangrijker te vinden dan de subsidies. Ook opvallend is dat veel initiatieven in de schijnwerpers zijn gezet en bezocht zijn door BN-ers (partijleider, minister, koning) die zich willen laten informeren over en associëren met goede voorbeelden. Tot slot valt op dat sociale aspecten, zoals bijvoorbeeld seizoensarbeid, integraler worden meegenomen.

LIB evaluatie: Continuïteit is cruciaal voor LIB, en aan de termijnen van Geert Wilms en Marjon Krol zal een einde komen. De waardering voor LIB is sterk gebaseerd op wat zij als personen bieden aan kennis en kennis. Het gaat daarbij niet alleen om kennis die is op te zoeken in systemen, maar ook om een neus hebben voor innovatieve praktijken; een groot netwerk van ondernemers, onderzoekers en ambtenaren; weten hoe de hazen lopen; en opgebouwd gezag. Omdat deze ervaringen niet binnen enkele maanden zijn over te dragen aan opvolgers moet tijdig worden begonnen met de opvolging, waarbij een 'schuine las' of dakpanconstructie de voorkeur heeft.

4

Organisatie

LIB kent een stuurgroep die wordt ondersteund door het bureau LIB en twee adviesorganen, de PAC (Programma Adviescommissie) en MAC (Maatschappelijke Adviescommissie) zoals hieronder toegelicht.

Stuurgroep LIB

De Stuurgroep LIB wil, om haar doelen te realiseren, flexibel en snel kunnen inspelen op nieuwe ontwikkelingen en initiatieven. Daartoe komt zij jaarlijks viermaal bijeen.

Samenstelling

De Stuurgroep bestaat uit: één lid van Gedeputeerde Staten, drie bestuurders van de ZLTO, vier adviseurs en een secretaris (tevens programmeur bureau LIB). De adviseurs zijn: de directeur Strategie, Kennis en Innovatie Ministerie LNV, één medewerker van de ZLTO en twee van de provincie. Voor de themabijeenkomsten wordt deze groep 'uitgebreid' met de meest relevante stakeholders en (ervarings)deskundigen.



Met het LIB-bestuur en een groep van 65 personen bij de familie Hack in Dinteloord. Waar 'de (poot)aardappel' centraal stond.

Uitgangspunten voor het functioneren:

- korte en krachtige bestuurslijnen;
- flexibiliteit en slagvaardigheid door het beheer van een eigen budget (LIB-fonds);
- goede afstemming met andere fondsen en programma's voor de agro-foodsector;
- actieve inzet van ieders netwerk.

Taken en verantwoordelijkheden:

- de Stuurgroep is inhoudelijk verantwoordelijk voor de externe communicatie van haar activiteiten;
- de Stuurgroep-leden nemen deel namens hun organisatie en zijn verantwoordelijk voor de terugkoppeling binnen de eigen organisatie;

- de Stuurgroep zorgt voor de voortgang van de activiteiten, zoals deze zijn opgenomen in het onderhavige activiteitenprogramma LIB;
- de Stuurgroep schept de noodzakelijke randvoorwaarden welke de uitvoering van de activiteiten mogelijk maken. Deze randvoorwaarden betreffen zowel de financiering en de organisatie, als de afstemming met andere programma's en organisaties voor de agrarische sector.

De Stuurgroep LIB komt jaarlijks viermaal bijeen, en indien daartoe aanleiding is op ad hoc basis. Voor realisatie van haar doelstelling wordt de Stuurgroep LIB ondersteund door:

- a. Bureau LIB;
- b. Programma Adviescommissie (PAC);
- c. Maatschappelijke Adviescommissie (MAC).

a. Bureau LIB

Het Bureau ondersteunt de Stuurgroep LIB om haar taken zo effectief en efficiënt mogelijk te realiseren.

Taken en verantwoordelijkheden:

1. formuleren van voorstellen aan de Stuurgroep LIB zodat deze haar rol kan vervullen;
2. initiëren en coördineren van projecten;
3. vervullen van het secretariaat voor de Stuurgroep LIB, PAC en MAC;
4. rapportage aan de Stuurgroep LIB (vier maal per jaar) over de uitvoering van de activiteiten die plaatsvinden in het kader van het convenant van de Stuurgroep LIB;
5. oplevering van een jaarlijks activiteitenverslag.

Communicatie:

1. Projecten worden gestimuleerd om de resultaten ervan vergaand uit te dragen en daarbij te zorgen dat die door de sector en maatschappelijke partijen worden geïncorporeerd (vormt onderdeel van de subsidiecriteria). De projecten zelf blijken regelmatig een groot bereik te hebben en halen veelvuldig de (inter)nationale pers.
2. De aanpak en de behaalde resultaten van LIB als innovatie-instrument richt zich vooral op het direct betrokken netwerk bij de projecten, themabijeenkomsten en het platform. Dit om de beoogde verbindingen met nieuwe sectoren, organisaties en sleutelfiguren snel en effectief tot stand te laten komen. Bekendheid vergroten vormt een speciaal aandachtspunt voor de komende periode (zie paragraaf 5.5).

Voor beide onderdelen werkt bureau LIB samen met communicatiedeskundigen van de ZLTO en de provincie.

Samenstelling

Bureau LIB bestaat uit: één programmaleider (0,8 fte, secretaris stuurgroep LIB) en één projectleider (0,4 fte). Beide worden uit het gezamenlijke LIB-fonds bekostigd (zie hoofdstuk 7).

b. Programma Adviescommissie

De PAC adviseert en ondersteunt de Stuurgroep LIB bij de uitvoering van haar taken. De PAC komt jaarlijks viermaal bijeen voorafgaand aan de Stuurgroep LIB vergaderingen. Indien daartoe aanleiding is wordt op ad hoc basis overlegd. Het secretariaat van de PAC wordt verzorgd door het bureau LIB.

Taken en verantwoordelijkheden:

1. inhoudelijk adviseren over projectideeën en –voorstellen op basis van de criteria voor subsidieverlening. Daarbij ligt het accent op verduurzaming vanuit het perspectief van *planet* en *profit*. Bij de MAC (ad c.) ligt dit meer op *people*;
2. adviseren over uitvoering van het activiteitenprogramma, fondswerving, agenda stuurgroep LIB, samenwerking, externe communicatie en gerelateerde zaken.

Samenstelling

Ambtelijke vertegenwoordiger van de provincie, de ZLTO en van LIB.

c. Maatschappelijke Adviescommissie

De MAC adviseert en ondersteunt de Stuurgroep LIB met dezelfde taken en verantwoordelijkheden als de PAC, maar hier ligt het accent op vermaatschappelijking, ofwel het *people* aspect van verduurzaming. De MAC heeft dezelfde frequentie van bijeenkomst en ondersteuning van het secretariaat als die van de PAC.



Met de MAC op bedrijfsbezoek bij het biologische champignonbedrijf van Jozef van den Elsen: Nesco in Sint-Oedenrode.

In twee van de vier jaarlijkse MAC-bijeenkomsten wordt, op een agrarische locatie en met externe (ervarings)deskundigen, een specifiek thema besproken dat is gericht op vermaatschappelijking van de landbouw.

Aangezien de thema's *Biologische Landbouw* en *Jonge Boeren in Noord-Brabant* extra aandacht krijgen in de komende periode (hoofdstuk 5) is het de rol van de MAC om daarbij goed aansluiting te hebben met andere organisaties die deze thema's als speerpunt hebben. Denk daarbij aan BAJK en Ministerie van LNV. Maar denk daarbij met name ook aan de provinciale plannen: *Uitvoeringsplan Biologische Landbouw 2023, op weg naar 15% biologisch landbouwareaal in 2030* en *Actieplan Toekomst voor Jonge Boeren in Noord-Brabant*.

Samenstelling

Deze is gelijk aan die van de PAC maar is uitgebreid met een medewerker van de Brabantse Milieu Federatie en een medewerker van het Ministerie van LNV. En dat kan mogelijk, structureel of incidenteel, worden uitgebreid (jongeren, BAJK, ambtenaar biologische landbouw).

Innovatiesporen en thema's

5.1 Een samenhangend pakket

De drie innovatiesporen zoals in hoofdstuk 2 benoemd om de LIB-doelstelling te realiseren zijn hieronder uitgewerkt. Per spoor zijn meerdere inhoudelijke thema's beschreven die inspelen op de kansen en urgenties vanuit de praktijk, en de beleidsambities zoals geschetst in hoofdstuk 1. De thema's zijn geordend onder het innovatiespoor waaraan ze het meest bijdragen, maar dragen vaak bij aan meerdere sporen.

De drie innovatiesporen bestrijken gezamenlijk het hele triple-p duurzaamheidsspectrum. Er wordt op gelet dat initiatieven die LIB ondersteunt zo integraal als mogelijk bijdragen aan meerdere innovatiesporen en geen negatief effect hebben op een van die sporen. Daarbij gaat het uiteindelijk om 'het boerenerf' waar meerdere functies bijeenkomen en steeds slimmer gecombineerd (figuur 4) kunnen worden voor een toekomstbestendige bedrijfsvoering.



Figuur 4:
Op het erf van de boer komen de LIB-thema's samen.

Daarbij worden de aanbevelingen uit de evaluatie meegenomen en wordt extra gelet op ontwikkelkansen door:

- Crossovers met andere sectoren zoals hightech, gezondheid, natuur en vrijetijdseconomie.
- Betrekken van jongeren.
- Projecten met transformatief potentieel. De vele uitdagingen bevestigen het idee dat optimalisatie van bestaande bedrijfsvoering niet meer voldoende is om toekomstbestendig te zijn. Met het oog op de toekomst zijn diepgaande veranderingen nodig die we ook wel aanduiden als transitie of transformaties. Daarbij gaat het niet alleen om veranderingen van technologie, businessmodellen en structuren, maar ook om veranderingen van onderliggende waarden en zelfs identiteiten. Niet iedere innovatie heeft transformatief potentieel.



Een 'hightech' wildreddend waarschuwingssysteem, past binnen het grotere verhaal waar een rundveebedrijf honderden hectares aan natuurbeheer organiseert.

- Projecten met een integraal toekomstgericht verhaal. Omdat de vele uitdagingen sterk met elkaar samenhangen is er behoefte aan een integrale aanpak. LIB subsidies richten zich vaak op eenvoudige projecten, maar die zijn meestal wel onderdeel van een integraal verhaal. Bijvoorbeeld het ondersteunen van een wildreddend waarschuwingssysteem past binnen het grotere verhaal van een natuur-inclusief rundveebedrijf dat ook natuurbeheer doet. Dit grotere verhaal, dat fysiek, sociaal en economie integreert, kan explicieter worden meegenomen in de beoordeling.
- Focus op de lange termijn ambities. Ook LIB heeft te maken met een onzekere beleidscontext. Veel van deze onzekerheden betreffen de korte termijn. Voor de langere termijn (een generatie) is het beeld veel stabiel, mede gezien de vele nationale, Europese en mondiale afspraken. Voor de agrofoodsector betekent dat klimaatneutraal en circulair, weerbare planten- en teeltsystemen, landbouw en natuur met elkaar verbonden, gezonde bodem, dierwaardig, eerlijke arbeid en nagenoeg geen emissies naar bodem, water en lucht. Een focus op deze langere termijn doelen kan LIB projecten minder gevoelig maken voor onzekere beleidsveranderingen op de korte termijn.

5.2 Fysieke Leefomgeving (Ecologie)

Met schaalvergroting, intensivering en specialisatie als (nog) dominante ontwikkelingen in de primaire sector blijft er aandacht nodig voor verdere verduurzaming en haar inbedding in de omgeving. Daarnaast moeten agrarische ondernemers grote thema's als 'klimaat' en 'circulariteit' vertalen naar hun eigen erf.

Kringloopsluiting

De van oudsher gesloten kringlopen zijn in de vorige eeuw door de technologische ontwikkeling verbroken. Met de huidige technologie, bevolking en consumptiepatroon wordt het dragend vermogen van onze planeet ver overschreden. Fossiele grondstoffen raken uitgeput en de aarde wordt belast met grote afvalstromen. Voor de aanpak van dit vraagstuk zal de lineair georganiseerde economie plaats moeten maken voor een circulair model met nieuwe samenwerkingsvormen.

Kringlopen kunnen op verschillende niveaus sluitend worden gemaakt: mondiaal, Europees, Nationaal of regionaal. In LIB-verband zal de nadruk komen te liggen op het sluiten van lokale kringlopen (op het bedrijf) en regionale kringlopen vanuit de optiek van de land- en tuinbouw. Hiermee wordt bijgedragen aan de ontwikkeling van de circulaire economie.



Certificering van kunstmestvervangers voor mestverwaarding en kringlooplandbouw. Groenewoud Gas van Frank van Genugten verwerkt de mest van 12 melkveehouders en produceert groen gas (750 huishoudens) en organische kunstmestvervanger.

Klimaat, biodiversiteit, bodem, water en energie

Het verder terugdringen van milieu-emissies verdient blijvende aandacht, ondanks dat er al veel is bereikt. Dit met het oog op de klimaatproblematiek en –doelstellingen door het verlagen van broeikasgasemissies, inclusief energiebesparing en duurzame energieproductie. Maar ook omdat biodiversiteit en een vitale bodem voorwaarden vormen voor duurzame landbouwproductiesystemen en deel zijn van ons natuurlijk kapitaal. In de veehouderij gaat het vooral om ammoniak, fijnstof, endotoxinen, broeikasgassen en antibiotica en in de plantaardige sectoren vooral om gewasbeschermingsmiddelen en uitspoeling van mineralen.



Multifunctioneel ruimtegebruik. Waar energie productie en teelt ondersteunende voorziening (TOV) worden gecombineerd door lichtdoorlatende zonne-panelen boven frambozen.

Robuuste productiesystemen en dierenwelzijn

Het beter benutten van natuurlijke processen bij de gewasteelt, dierhouderij en elders in het bedrijfsproces is belangrijk om de robuustheid van het bodemsysteem en landbouwsystemen als geheel te bevorderen. Dit geldt ook voor integratie van de agrarische bedrijfsontwikkeling met de kwaliteiten van het buitengebied en het verbeteren van dierenwelzijn. De toepassing van sleuteltechnologieën zoals robotisering, dataficering en veredeling bieden hiervoor extra kansen.

Biologische landbouw

Biologische landbouw wordt door diverse partijen gezien als een landbouwsysteem dat goed aansluit bij de transitieopgaven waarbij ecologie weer goed in balans moet komen met economie. Biologische landbouw is juridisch vastgelegd, gecertificeerd en de producten zijn internationaal verhandelbaar. Door de duurzaamheidsprestaties van de biologische landbouw wordt het gezien als een belangrijke factor in de beoogde landbouwtransitie, direct door haar hoog integraal duurzaamheidsgehalte en indirect als inspiratiebron voor de gangbare landbouw en voor een duurzamere levensstijl.

In het provinciale *Uitvoeringsplan Biologische Landbouw 2023, op weg naar 15% biologisch landbouw-areaal in 2030* wordt een vijftal concrete actielijnen benoemd:

1. Toegang tot grond.
2. Steun aan omschakelaars.
3. Kennisontwikkeling en innovatie.
4. Afzet van biologische producten.
5. Biologisch in curriculum agrarisch onderwijs.

Bij actielijnen 3 en 4, wordt LIB nadrukkelijk genoemd, om innovaties te ondersteunen (zoals de ontwikkeling van hightech oplossingen voor het terugbrengen van de hoeveelheid benodigde arbeid en daarmee een groot deel van de meerkosten van de biologische productie) en om de afzet van biologische producten te vergroten door het versterken van ketensamenwerking en marktontwikkeling. Deze actielijnen zijn uitgewerkt voor 2023. Het jaar 2023 is niet alleen belangrijk om deze acties uit te voeren, maar ook om de strategie vanaf 2024 te concretiseren. Hierbij wordt ook de samenwerking in LIB-verband genoemd onder andere voor projecten met een grote hefboomwerking, netwerkfunctie en strategische thema's.

De gedachte is om dit, samen met de provincie (en andere *stakeholders*), in concrete voorstellen uit te werken voor de periode 2024 – 2027.

5.3 Waardecreatie (Economie)

Voldoende waarde creëren op het erf is een voorwaarde voor continuïteit en blijft een uitdaging. Dat kan op diverse wijzen gestalte krijgen en moet goed aansluiten bij de ondernemers, het bedrijfstype en de locatie ervan, en het moet bijdragen aan verduurzaming. De mogelijke ontwikkelrichtingen zijn zeer divers; denk aan 'koolstof-economie' 'niche producten', 'belevingseconomie' en door 'verbinding met omgeving en natuur'. Vaak liggen er kansen om deze zaken te combineren en daarmee waarden te stapelen.



'Mijn melk', korte Keten gestart in Udenhout, voorbeeld van een niche product.

Nieuwe (niche) producten en verbrede agrarische bedrijfsactiviteiten

Dit kent meerdere vormen die vaak worden gecombineerd:

- Multifunctionele landbouw, met boerderijverkoop, recreatie en zorgconcepten en kinderopvang. Deze bedrijfstak kan op eigen kracht verder groeien maar innovatieve concepten op dit vlak verdienen LIB-ondersteuning.
- 'Nieuwe' producten voor een beperkte markt, zoals de introductie van (voor Nederland) nieuwe groenten, medicinale kruiden, minigroenten en zacht fruit. En ook meer aandacht voor korte ketens.
- Producten die inspelen op de vraag naar verduurzaming en zich positioneren naast de bestaande keurmerken zoals biologisch, *Beter Leven Keurmerk* en *Planet Proof* of daar nieuwe waarden aan toevoegen (zoals klimaatmodules, carbon footprints, etc).

Alternatieve eiwitten

LIB zal hieraan een bijdrage blijven leveren door voort te bouwen op de ervaringen hiermee uit het verleden met LIB-projecten zoals die voor lupine en insecten als nieuwe eiwitbron. Dat werd verder doorgezet met concreet aandacht voor de introductie van winterveldbonen, quinoa en soja. Om een eiwittransitie te realiseren zijn acties wenselijk in teelt, verwerking, afzet en netwerk.

Biobased economy

Door toenemende technologische kennis en innovatie is het steeds beter mogelijk om de verschillende bestanddelen van planten, bomen, gewassen en dierlijke reststromen (hoogwaardig) te benutten. Afval en reststromen als grondstof voor productieprocessen krijgen daarmee een economische waarde. Zo ontstaan nieuwe, duurzame producten met een hoge toegevoegde waarde ter vervanging van producten op basis van eindige (fossiele) grondstoffen. Deze ontwikkeling brengt het perspectief van een bio-based economie met gesloten kringlopen dichterbij en kan zo in belangrijke mate bijdragen aan een duurzame economie.

5.4 Maatschappelijke inbedding en aantrekkelijk ondernemerschap (Sociaal)

Door schaalvergroting en intensivering in de landbouw is er een grote kloof ontstaan tussen boer en burger/consument. De consument weet niet meer hoe het eten wordt geproduceerd, wat mede leidt tot een kritische houding ten opzichte van de voedselproductie. Ook de burger in het buitengebied heeft steeds meer moeite met de impact van de landbouwproductie op de directe leefomgeving.

Meer waardering voor de voedselproductie

Consumenten willen weer weten hoe hun eten wordt geproduceerd, wat de ingrediënten zijn van de voedselproducten die ze doorgaans in de supermarkt kopen en waar deze vandaan komen. Dit stelt eisen aan de productieketen (zoals transparantie) en aan het vermogen van de boer om op deze nieuwe maatschappelijke vragen in te spelen en direct te communiceren met de burger en consument. Het biedt kansen voor ondernemers om de verwachtingen van consumenten en de maatschappij omtrent landbouw en voedsel te verwaarden in de markt. Daarvoor blijft LIB de (door)ontwikkeling

van concepten steunen die hieraan bijdragen zoals Biologisch, Planetproof en Beter leven, maar ook die van nieuwe / korte ketens.

Betere stad-platteland relaties

Het agrarische platteland heeft veel te bieden voor de stedelijke bevolking, en dat gaat veel verder dan voedselproductie. De waardering voor de groene omgeving en het cultuurlandschap neemt toe en kan bijdragen aan nieuwe verdienmodellen en een beter bedrijfsrendement. Een aantrekkelijk buitengebied zorgt ervoor dat mensen in hun leefomgeving de nodige rust, ontspanning en beweging kunnen krijgen en levert daarmee een essentiële bijdrage aan volksgezondheid en sociale cohesie in stedelijke kernen en wijken. De landbouw in de stadsranden is het visitekaartje voor de agrarische sector en het landelijk gebied.



De familie Rooijackers in Aarle-Rixtel heeft *Porcus Campus* gerealiseerd: een kenniscentrum gericht op waar ons voedsel vandaan komt. Het is een plek waar beleving, ontspanning, cultuur en kennis bij elkaar komen.

Inmiddels zijn meer dan twintig 'Agro Campussen' in Brabant aangesloten uit verschillende sectoren.

Jongeren en de agrarische sector

Het imago van de landbouw staat onder druk door de maatschappelijke discussie hierover en de lage bedrijfsmarges. Met name hierdoor neemt het aantal boeren en tuinders in een hoog tempo af en zijn er weinig jongeren die kiezen voor het overnemen van een agrarisch bedrijf.

Maatschappelijke waardering is steeds belangrijker, naast een goed inkomen. Daarnaast is het belangrijk dat ook het agrarisch werk weer meer wordt gewaardeerd, zeker gezien de toenemende krapte op de arbeidsmarkt. LTB zal daarom letten op nieuwe initiatieven die (jonge) ondernemers helpen zich positief te verbinden met al die maatschappelijke uitdagingen. Verder worden initiatieven gestimuleerd die bijdragen aan het verbeteren van arbeidsomstandigheden (zoals beter stalklimaat) en inspelen op het gebrek aan arbeidskrachten (robotisering).



Robot technologie (autonoom rijdende robots) moet integraal werken aan: lagere kosten, efficiënter gebruik van arbeid, minder milieubelasting en hogere opbrengst. Experimenten bij bonen (links) en in de boomkwekerij (rechts).

LIB evaluatie: Het LIB brengt politiek en praktijk op een laagdrempelige manier samen. Het is een informeel gesprek waarin we van elkaar kunnen leren. Het verbindt op een open en eerlijke manier. Het heeft de potentie om innovaties te ondersteunen waar veel boeren van kunnen profiteren. Uit de gesprekken met jongeren kwamen de volgende sleutelwoorden naar voren: het LIB is open, eerlijk, verbindend, praktisch en inspirerend. Tevens viel op dat de jongeren niet altijd bekend waren met het LIB. Er lijkt een kloof te zijn in de toegankelijkheid voor jongeren. Jongeren staan aan het begin van hun carrière, een grote systeem veranderende innovatie kunnen we niet van hen verwachten. Zij zijn druk met overname, een gezond bedrijf bouwen. Juist een bredere blik op wat de gehele sector te bieden heeft geeft een effect op de invulling van hun bedrijf. Zo innoveren ze vanuit de kern. Anderzijds is een generatie wisseling op een bedrijf juist het moment om 'te veranderen' en aanpassingen te doen.

LIB voor jongeren (<35 jaar)

Om 'het LIB voor jongeren' verder vorm en inhoud te geven wordt een jonge 'ambassadeur' aangehaakt. Het gaat hier om een nieuwe functie binnen het LIB, een 'jongeren tak'. Uitgaande van de grootste uitdagingen voor jongeren: Overheid, klimaat, vergrijzing, bedrijfsovername, grond. Deze tak speelt vooral in op themabijeenkomsten in een nieuwe vorm, voor en door jongeren. Hieruit kan inspiratie gehaald worden uit de *Flevo campus*, *Slow Food Youth Network* of *FoodUp academie*. Maar ook uit de eigen ervaringen van LIB met jongeren themabijeenkomsten en projecten met jongeren, zowel uit de agrarische sector maar ook met bijvoorbeeld jonge designers en Design Academie Studenten waarmee activiteiten zijn uitgevoerd. Hierin is het advies om deze tak te laten leiden door een nieuw jong gezicht binnen het LIB met een eigen takenpakket (eigen budget en na twee jaar een evaluatie moment). Afstemming en samenwerking hierbij met *BAJK* (Brabants Agrarisch Jongeren Kontakt) en de provincie Noord-Brabant in het kader van het *Actieplan Toekomst voor Jonge Boeren in Noord-Brabant*, ligt voor de hand. Dit actieplan beschrijft de positie van jonge landbouwers in Brabant, qua cijfers, uitdagingen en kansen, en aansluitend wat verschillende overheden doen voor jonge landbouwers. Vervolgens worden de ambitie, actielijnen, uitvoeringsstrategie en voorgenomen acties beschreven om deze ambitie te realiseren die inspelen op de behoeften waar de provincie een rol in kan vervullen.

Daarnaast zou de doelgroep voor 'het LIB voor de toekomst' jonge voedselprofessionals moeten zijn in de gehele keten. Van grond tot mond, juist omdat elke schakel effect heeft op de ander. Zoals dat ook nu al te zien is op de themabijeenkomsten waar verschillende 'ketenspelers' aanwezig zijn.

LIB evaluatie: Bekendheid van LIB zelf is op zich geen eigenstandig doel: voor het bereiken van impact is het veel belangrijker dat de innovaties en daaruit voortkomende lessen een breed publiek bereik. Uit onder andere de bedrijfsbezoeken blijkt dat dit laatste goed op orde lijkt: projecten zijn vaak voortrekkers die prijzen winnen ('meest duurzame ondernemer') en uitgelicht worden door regionale, nationale of zelfs internationale media.

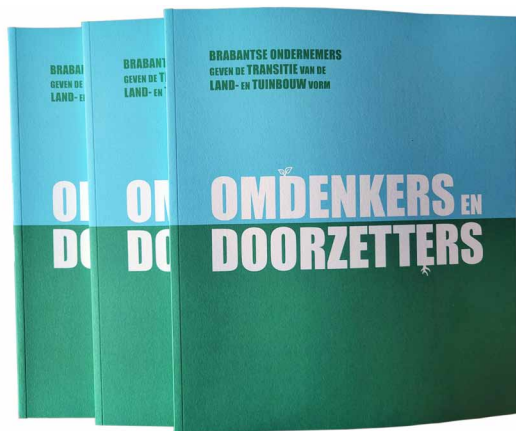
5.5 Bekendheid

Maar bekendheid is toch van belang om enerzijds aandacht te geven aan de vraag hoe niet-voorlopers met de innovaties aan de slag kunnen. De gedachte is om dit niet juist vanuit LIB in te vullen, maar dat juist samen vorm en inhoud te geven met de convenant partners ZLTO en Provincie. Anderzijds is een bredere bekendheid van LIB een middel om ook de doelgroep te vergroten, en daarmee mogelijk nog meer diversiteit te krijgen in de projectideeën die in beeld komen. Het is namelijk denkbaar dat sommige transitiepaden in de landbouw wat minder leunen op bijvoorbeeld hoogwaardige (technologische) innovatie, en juist wat meer op 'sociale innovatie' of implementatie en integratie van allerlei praktijken.

Daarvoor wordt meer ingezet op het gebruik maken van andere communicatie kanalen om daar ook 'het LIB verhaal' te vertellen, denk aan intensiveren van zaken zoals:

- De bijdrage aan het boek *De Vegetarische Slager*, waarbij een interview is gegeven en dat op diverse plaatsten in het boek is gebruikt. Daarbij komen de verschillende rollen van LIB tot uitdrukking.
- Maar ook in inhoudelijke rapporten en magazines: zoals in het 'waterblad' van de waterleidingmaatschappijen. Over de mogelijkheden van druppel irrigatie.
- En ook internationaal in het blad *Money*, naar aanleiding van de bijdrage in Griekenland. En in Dairy news.
- En verder naar aanleiding van bezoek in Griekenland, rapportage op lokale Griekse tv.
- Bij 'collega programma's', zoals *Brabant geeft Energie*.
- Bericht in *Buitenland Berichten* van Ministerie van Buitenlandse Zaken.
- In 'Boeren-blad' *Nieuwe Oogst*.
- In diverse media van de Provincie Noord-Brabant (*Brabant Magazine e.a.*).
- Meer spreekbeurten, vanuit het LIB jubileum boek *Omdenkers en Doorzetters*. Aan opleidingen in projecten e.d..
- Interviews, zoals in 2023 voor het *Brainport magazine* voor expats.

En verder meer bekendheid geven aan de meest prominente 'uitstraling' van LIB, de media uitingen van de diverse projecten. De diverse projecten zijn vaak bekender dan LIB. Dat is via TV, Radio en Kranten. Bijvoorbeeld Quinoa, Thee, Boerschappen, Kip-Caravan en Vegetarische Slager zijn daarbij prominent in beeld geweest. Maar ook Lely Orbiter en Lely Sphere en Kopros. Maar ook De Kruidenaer die een mooie plek heeft in het boek *Samen op weg naar beter eten* van Marit van Egmond (CEO, AH), evenals Dalila Sayd en Chloé Rutzerveld die één van hun eerste projecten met LIB hebben uitgevoerd.



Meerdere vormen om LIB-bekendheid te vergroten (met de klok mee): Het LIB jubileum boek uit 2023/ Artikel in Brainport magazine voor expats/ Artikel in Nieuwe Oogst n.a.v. innovatie congres in het Evoluon/ LIB-rollen in boek van De Vegetarische Slager.



6

Criteria voor projectondersteuning

Het stimuleren en faciliteren van innovatieve projecten heeft in het verleden de basis gevormd van L1B. Zij zal dat ook voor de periode 2024–2027 doen. De verwachting is dat met de inzet van de beschikbare L1B-middelen van 500.000 euro per jaar ruim dertig projecten per jaar ondersteund kunnen worden. Deze middeleninzet zal leiden tot een innovatie impuls van vijf miljoen euro per jaar in de Noord-Brabantse economie voor de transitie van de land- en tuinbouw.

Criteria

Indachtig de L1B-doelstelling met de bijbehorende positionering, innovatiesporen en thema's dienen projectaanvragen gericht te zijn op het voedsel van en voor de toekomst door een bijdrage te leveren aan meerdere van de volgende beleidsinhoudelijke punten:

1. Bijdrage aan verduurzaming en maatschappelijke waardering middels de drie innovatiesporen (zie hoofdstuk 5):
 - De verbetering van de fysieke leefomgeving, zoals door lagere emissies van milieubelastende stoffen, klimaatmitigatie, klimaatadaptatie, kringloopsluiting of meer biodiversiteit;
 - Het tot waarde brengen van producten en diensten van het agrarische bedrijf door middel van nieuwe verdienmodellen of vernieuwende marktconcepten;
 - De maatschappelijke inbedding van de landbouwsector of aantrekkelijk landbouwondernemerschap;
2. Innovatieve karakter, technisch en sociaal (concept, technologie, organisatie of aanpak is nieuw).
3. Draagvlak en betrokkenheid bij de ondernemers (ondernemers zijn bereid substantieel te investeren).
4. Praktijkrijp en met een economisch perspectief (grote kans op 'verspreiding' na het project).
5. Cross over met andere sectoren (zoals gezondheid, hightech en biobased).

De details voor projectondersteuning staan in de subsidieregeling L1B (als juridisch kader en met kennisgeving ervan bij de Europese Commissie voor uitvoering binnen de Europese kaders).



Bomen met Meerwaarde(n),
Links: Bosco Verticale inmiddels gerealiseerd in Eindhoven: De Trudo toren op Strijp-S met 'de bomen van Van den Berk';
Rechts: Jack Bean, Aan de basis van een nieuwe behandeling voor nierpatiënten: 'van boon tot medische applicatie'.



Financiën

De jaarlijkse begroting van het LIB, voor de periode van vier jaar en met ingang van 1 januari 2024 tot 1 januari 2028, is als volgt:

Inkomsten in euro's

ZLTO	206.470,00
Provincie Noord-Brabant	481.460,00
Totaal	687.930,00

Uitgaven in euro's

Personeel, bureau- en reiskosten en themabijeenkomsten	187.930,00
LIB innovatie projecten	500.000,00
Totaal	687.930,00

Huisvesting en personele invulling bureau LIB

Eén programmaleider (Geert Wilms) en één projectleider (Marjon Krol) voor de gehele convenantperiode. Huisvesting: Agri&Food Plaza, Onderwijsboulevard 225 te 's-Hertogenbosch.

Bijlage 1

Samenstelling Stuurgroep LIB

Wim Bens, **voorzitter**

Marc Oudenhoven, **vice voorzitter**

Angelique Huijben-Pijnenburg

Arno van Son

Kathleen Goense

Paul van Enkevort

Arie Meulepas

Annie de Veer

Geert Wilms, **secretaris**

Voorzitter ZLTO

Gedeputeerde Agrarische ontwikkeling &
Bestuurlijke samenwerking

ZLTO-bestuur

ZLTO-bestuur

ZLTO, directeur

Provincie Noord-Brabant

Provincie Noord-Brabant

Directeur Strategie, Kennis en Innovatie,

Ministerie LNV

Bureau LIB

Bijlage 2

STUURGROEP LANDBOUW INNOVATIE BRABANT



CONVENANT LANDBOUW INNOVATIE NOORD-BRABANT (1 januari 2024 - 31 december 2027)

Ondergetekenden:

- a. de Zuidelijke Land- en Tuinbouw Organisatie (ZLTO), vertegenwoordigd door diens voorzitter;
- b. de provincie Noord-Brabant, rechtsgeldig vertegenwoordigd door Gedeputeerde M. Oudenhoven gemachtigd door de Commissaris van de Koning d.d. 21 november 2023 handelende ter uitvoering van het besluit van Gedeputeerde Staten d.d. 5 december 2023.

Hierna tezamen ook te noemen: "partijen".

Overwegende dat:

1. de agrarische sector en aanpalende agribusiness met een bijdrage van circa 10% van het Bruto Regionaal Product een belangrijke economische sector is voor de provincie Noord-Brabant en met circa 60% van het ruimtegebruik een belangrijke beheerder is van het buitengebied in de provincie Noord-Brabant;
2. de economische activiteiten van deze sector meer gericht dan voorheen dienen te worden op de ontwikkeling van een duurzaam werkende, concurrerende en toonaangevende land- en tuinbouw in Noord-Brabant die stevig in de maatschappij is verankerd;
3. een gezamenlijke inspanning nodig is, gericht op het verbinden van landbouwontwikkelingen en doelstellingen van provinciaal beleid op het gebied van milieu, water, ruimtelijke ordening, natuur en sociaal-economische ontwikkelingen en om dit beleid versneld haanteerbaar te maken op agrarisch bedrijfsniveau;
4. de ontwikkelingen op het grensvlak van landbouw en maatschappij de komende jaren nog intenser en complexer worden, waarbij creativiteit en vernieuwing extra noodzakelijk zal zijn om oplossingen te genereren en kansen te benutten;
5. afstemming van verschillende visies, programma's en initiatieven noodzakelijk is, met name met 'Hoe kan het wel? Een blik op de toekomst, van de ZLTO', 'Beleidskader Landbouw en Voedsel 2030, van de provincie Noord-Brabant' en versterking relatie van stad en platteland;
6. uit de evaluatie van Landbouw Innovatie Noord-Brabant, ofwel LIB voor de periode 2018 – 2023 is gebleken dat haar succesvolle en laagdrempelige aanpak heeft geleid tot een grote spin-off in de sector en de nadrukkelijke aanbeveling om deze voort te zetten om de uitdagingen en kansen op te pakken die er voor de land- en tuinbouw liggen op het terrein van verduurzaming en vermaatschappelijking;
7. ook uit de evaluatie is gebleken dat de LIB-aanpak betekenisvol is voor het transitieproces van Landbouw en Agrofood in Noord-Brabant;
8. voor het fonds ten behoeve van projectondersteuning de subsidieregeling Landbouw Innovatie Noord-Brabant van toepassing is;
9. de samenwerking verder gestalte kan worden gegeven door continuering van Landbouw Innovatie Noord-Brabant;
10. bij de uitvoering van dit convenant het bijbehorend activiteitenprogramma LIB 2024 – 2027 van toepassing is.

En in aanmerking nemende dat:

1. de Stuurgroep LIB functioneert als bestuurlijk overlegplatform van de provincie Noord-Brabant en het georganiseerde landbouwbedrijfsleven (ZLTO) en daarnaast optreedt als beheerder van een gezamenlijk fonds voor uitvoering van projecten, passend binnen bovenstaande overwegingen;
2. de samenwerking tussen partijen versterkt kan worden met nieuwe verbindingen door strategische themadiscussies met actieve betrokkenheid van andere organisaties (o.a.: Ministerie van LNV, EZK, BMF, waterschappen, terreinbeherende instanties, waterleidingmaatschappijen en agribusiness) en sectoren (o.a.: kunst en cultuur, zorg en gezondheid, recreatie en design);
3. netwerksturing en brainstormsessies kunnen leiden tot een synergetisch effect van de verschillende op zichzelf staande programma's en initiatieven;
4. experimenteeruimte (inhoudelijk, financieel en organisatorisch) noodzakelijk is om tot vernieuwde inzichten, verbindingen en ontwikkelrichtingen te komen.

Spreken de intentie uit om:

1. de activiteiten van LIB te continueren van 1 januari 2024 tot en met 31 december 2027;
2. een geïntegreerde aanpak van de problematiek als uitgangspunt te hanteren om daarmee gezamenlijk de verduurzaming en vermaatschappelijking van land- en tuinbouw verder invulling te geven;
3. de Stuurgroep LIB als kerngroep te laten bestaan uit: 1 lid van Gedeputeerde Staten, 3 bestuurders van het georganiseerde Noord-Brabantse landbouwbedrijfsleven, vier adviseurs en een secretaris (tevens programmaleider van het Bureau Landbouw Innovatie Noord-Brabant ofwel Bureau LIB);
4. de adviseurs, als in het voorgaande punt bedoeld, zijn: de directeur Strategie, Kennis en Innovatie van het Ministerie van LNV, één medewerker van het landbouwbedrijfsleven en twee medewerkers van de provincie Noord-Brabant;

5. de kerngroep met adviseurs actief en in wisselende formatie uit te breiden met andere sectoren, organisaties en personen (intermediaire organisaties, commerciële organisaties, onderzoek, wetenschap en beleid) uit Noord-Brabant en daarbuiten ter verbreding van de strategische discussie en het versterken van de maatschappelijke oriëntatie;
6. de activiteiten van het Bureau LIB voort te zetten en te blijven richten op ondersteuning van de Stuurgroep LIB door het secretariaat te voeren en door projecten te initiëren en te begeleiden passend binnen de strategische thema's;
7. voor de uitvoering van de activiteiten het gezamenlijke fonds ten behoeve van projecten en personeel te continueren:

Periode	Provincie Noord-Brabant	ZLTO
1-1-2024 tot 1-1-2025	481.460,00 euro	206.470,00 euro
1-1-2025 tot 1-1-2026	481.460,00 euro	206.470,00 euro
1-1-2026 tot 1-1-2027	481.460,00 euro	206.470,00 euro
1-1-2027 tot 1-1-2028	481.460,00 euro	206.470,00 euro
8. de personele invulling van het Bureau LIB te laten bestaan uit respectievelijk 1 onafhankelijke programmaleider en 1 projectleider speciaal voor het onderdeel vermaatschappelijking, beiden uit het fonds te bekostigen;
9. additionele inzet van eigen menskracht vanuit partijen niet bij de Stuurgroep LIB te declareren, met uitzondering van inbreng op projectbasis;
10. in LIB-verband gezamenlijk actief te zoeken naar aanvullende inkomensbronnen voor de financiering van de diverse activiteiten en projecten;
11. over de voortgang van de activiteiten ten minste jaarlijks verslag uit te brengen aan partijen;
12. één jaar vóór de einddatum van het convenant een evaluatie te laten uitvoeren die een basis kan vormen voor een eventueel vervolg;
13. ten behoeve van een brede uitstraling continu en gestructureerd aandacht te besteden aan de in- en externe communicatie en aan het verschaffen van inzicht in de doorwerking van uitgevoerde activiteiten en projecten.
14. zich uiterlijk 1 juli 2027 uit te spreken over verlenging van dit convenant.

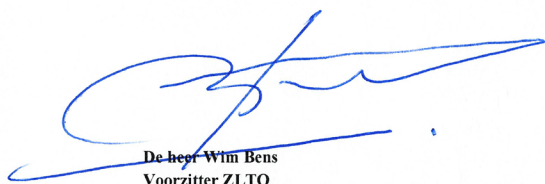
Komen overeen:

1. de Stuurgroep Landbouw Innovatie Brabant met haar vernieuwde ambitieniveau te continueren;
2. het gemeenschappelijke Bureau LIB te continueren, onder verantwoordelijkheid van de Stuurgroep Landbouw Innovatie Brabant, gevestigd aan de Onderwijsboulevard 225 te 's-Hertogenbosch;
3. als Stuurgroep LIB verantwoordelijk te zijn voor de eigen activiteiten en de activiteiten die door Bureau LIB worden ontplooid, waarbij de convenantpartners naar rato van de financiële inbreng aansprakelijk zijn;
4. verder uitvoering te geven aan de vernieuwde activiteiten voor de periode vanaf 1 januari 2024 tot 1 januari 2028, met werkwijze zoals beschreven in het activiteitenprogramma LIB 2024 – 2027;
5. ter realisering van deze activiteiten het fonds, als eerder weergegeven, te continueren;
6. dat voor projectmatige ondersteuning uit dit fonds een provinciale subsidieregeling voor LIB van toepassing is dat door de provincie is gemandateerd aan de secretaris LIB en dat daarvoor het mandaatbesluit van GS van 5 september 2023 van toepassing is;
7. voert een adequate administratie van alle ingekomen subsidieaanvragen, verleende en geweigerde subsidies, vastgestelde subsidies;
8. verstrekt uiterlijk een week na het verstrijken van het kwartaal gegevens ten behoeve van het openbare subsidieregister dat door de provincie wordt gevoerd, volgens het daarvoor geldende format;
9. om zorgvuldig om te gaan met informatie met betrekking tot deze opdracht, de subsidieregeling en daarmee verband houdende activiteiten van een van beide partijen;
10. binnen een jaar na aflopen van dit convenant een accountantsverklaring te overleggen over de uitgaven en werkwijze zoals wettelijk voorgeschreven;
11. dat de provincie Noord-Brabant de opdracht tot uitvoering van de subsidieregeling aan ZLTO verstrekt onder het voorbehoud dat uit een aanbestedingsrechtelijke procedure inhoudende een zgn. 'mededeling vrijwillige transparantie' blijkt dat er voor de uitvoering van de opdracht geen andere marktpartijen dan ZLTO geïnteresseerd zijn;
12. dit convenant beoogd geen in rechte afdwingbare rechten en of verplichtingen in het leven te roepen.

En verklaren tenslotte:

zich akkoord met dit convenant onder uitdrukkelijk voor een ieder geldend voorbehoud dat de bevoegde organen tot verlenging besluiten en dat op alle daarmee samenhangende besluiten zo nodig de vereiste hogere goedkeuring wordt verkregen.

**Aldus in drievoud ondertekend te Lierop,
6 december 2023,**



De heer Wim Bens
Voorzitter ZLTO



De heer Marc Oudenhoven
Gedeputeerde Agrarische Ontwikkeling en Bestuurlijke
samenwerking in de provincie Noord-Brabant



**Stuurgroep
Landbouw Innovatie
Brabant (LIB)**

Postbus 100, 5201 ac 's-Hertogenbosch
Bezoekadres: Onderwijsboulevard 225

Contactpersoon: ir. drs. Geert Wilms
t +31 (0)6 533 639 30
geertwilms@stuurgroeplib.net

Projectleider: ir. Marjon Krol
t +31 (0)6 533 639 37
marjonkrol@stuurgroeplib.net